

Województwo śląskie przyjazne dla osób z niepełnosprawnościami sensorycznymi?

RAPORT Z MONITORINGU



Opracowanie

ANNA STANIEK
GRZEGORZ WÓJKOWSKI

Działania prowadzone są w ramach projektu "Województwo śląskie przyjazne dla osób z niepełnosprawnościami sensorycznymi" finansowanego przez Narodowy Instytut Wolności - Centrum Rozwoju Społeczeństwa Obywatelskiego ze środków Programu Rozwoju Organizacji Obywatelskich na lata 2018 – 2030.



Za zaangażowanie w realizację monitoringu, którego zwieńczeniem jest niniejszy raport, pragniemy podziękować wszystkim członkom, pracownikom i wolontariuszom **Stowarzyszenia Aktywności Obywatelskiej BONA FIDES**, a zwłaszcza Krzysztofowi Wostalowi, Żanecie Zimon i Katarzynie Medwid.

Stowarzyszenie Aktywności Obywatelskiej BONA FIDES

jest organizacją pożytku publicznego, która od 17 lat aktywnie buduje i wspiera grupy mieszkańców oraz lokalnych aktywistów, uczy samorządowców jak prowadzić otwarty i skuteczny dialog z mieszkańcami i organizacjami pozarządowymi oraz umożliwia młodym osobom zdobycie nowego doświadczenia poprzez wolontariat.

NASZA MISJA:

Zależy nam na tym, aby polskie wsie, miasteczka i miasta były miejscami przyjaznymi do życia oraz otwartymi na potrzeby mieszkańców. Aby tak się stało, ważne jest zaangażowanie pojedynczych osób podejmujących działania na rzecz swojego najbliższego otoczenia oraz odpowiedzialna władza, działająca w sposób jawny i przejrzysty oraz uwzględniająca głos mieszkańców w procesie podejmowania decyzji.



ul. Warszawska 19 (1 piętro)
40-009 Katowice

tel. **32 203 12 18**
e-mail: **biuro@bonafides.pl**

www.bonafides.pl

Spis treści

1.	Wstęp	5
2.	Metodologia	6
3.	Dostępność głównych placów i ulic	7
4.	Dostępność przestrzeni publicznych wyremontowanych w ostatnich latach	18
5.	Dostępność siedzib urzędów miast i starostw powiatowych	27
6.	Dostępność budynków instytucji kultury	34
7.	Propozycje rozwiązań	39
8.	Podsumowanie	41
9.	Załączniki	43

1. Wstęp

Nie widzę numerów tramwajów i autobusów i gdy nie ma nikogo na przystanku, to nie mogę wsiąść do środka, bo nie wiem, czy pojedę we właściwym kierunku.

Uderzyłam się w głowę, bo nie zauważyłam szklanych drzwi.

Potrącił mnie samochód, bo nie zauważyłem, kiedy wszedłem na ulicę.

Nie mogę brać udziału w wielu spotkaniach czy konferencjach, bo w związku z brakiem pętli indukcyjnej słyszę jeden wielki szum sali, a nie głos prowadzącego.

Chciałabym zobaczyć przedstawienie w teatrze, widzę jednak tylko grę aktorów, a nie wiem, co mówią.

Powyżej przedstawionych zostało tylko kilka przykładów barier, na jakie natrafiają osoby z niepełnosprawnościami sensorycznymi (słabowidzący, niewidomi, słabosłyszący, głusi i głuchoniewidomi) po wyjściu z domu. To sprawia, że wielu z nich zamyka się w "czterech ścianach" i rezygnuje z aktywnego życia. A przecież osoby te także mają prawo do uczestnictwa w kulturze, spotkania się ze znajomymi, podróżowania czy po prostu do samodzielnego wyjścia z domu i zrobienia zakupów w osiedlowym sklepie.

W ramach projektu "Województwo śląskie przyjazne dla osób z niepełnosprawnościami sensorycznymi" w okresie od **10 października 2019 roku do 26 sierpnia 2020 roku** na terenie 17 powiatów oraz 19 miast na prawach powiatu z terenu woj. śląskiego przeprowadzony został monitoring, którego celem było sprawdzenie, na ile wyżej wymienione miejscowości są miejscami, w których osoby z niepełnosprawnościami sensorycznymi mogą się czuć bezpiecznie, a także mogą bez problemów załatwić sprawy urzędowe czy skorzystać z lokalnej oferty kulturalnej.

W ramach monitoringu sprawdzano następujące obszary:

1. główna siedziba urzędu miasta lub starostwa powiatowego,
2. jeden wylosowany obiekt związany z kulturą,
3. główny plac/ulica miasta,
4. przestrzeń publiczna, która została poddana remontowi/re-witalizacji w ciągu ostatnich 3 lat.

Dla osób z niepełnosprawnościami sensorycznymi nie ma znaczenia, czy dane kino, muzeum, plac czy park jest miejski, powiatowy czy prywatny. Taka osoba chce po prostu skorzystać z oferty danej placówki czy bezpiecznie przemieszczać się po określonej przestrzeni. Stąd w ramach monitoringu także przyjęta została zasada, że jedynym istotnym czynnikiem jest to, czy dana instytucja/plac/ulica/park mieści się na terenie danego powiatu czy miasta.

W kolejnych rozdziałach raportu przedstawione zostały najważniejsze wyniki monitoringu. W każdym z omawianych obszarów staraliśmy się wskazać jak najwięcej dobrych praktyk, które udało nam się zaobserwować podczas badania. Z drugiej strony podkreślamy te obszary, które cały czas wymagają znacznej poprawy. Na koniec zamieściliśmy rekomendacje, których wdrożenie pozwoli osobom z niepełnosprawnościami sensorycznymi korzystać z przestrzeni publicznych i miejsc użyteczności publicznej na równi z resztą społeczeństwa.

Liczymy, że niniejszy raport zostanie uważnie przeczytany przez przedstawicieli władz samorządowych i ułatwi im wprowadzanie niezbędnych zmian, dzięki którym polskie miejscowości rzeczywiście staną się miejscami przyjaznymi dla osób z niepełnosprawnością sensoryczną.

2. Metodologia

Monitoring dostępności budynków i przestrzeni publicznych dla osób z niepełnosprawnościami sensorycznymi prowadzony był na terenie 17 powiatów oraz 19 miast na prawach powiatu.

W ramach monitoringu sprawdzano następujące obszary:

1. główna siedziba urzędu miasta lub starostwa powiatowego,
2. jeden wylosowany obiekt kulturalny,
3. główny plac/ulica miasta,
4. przestrzeń publiczna, która została poddana remontowi/re-witalizacji w ciągu ostatnich 3 lat.

Wszystkie w/w obiekty i przestrzenie monitorowane były na podstawie specjalnie stworzonego w tym celu narzędzia badawczego przez ekspertów BONA FIDES, którzy posługiwali się metodą tzw. tajemniczego klienta. Przedstawiciele Stowarzyszenia odwiedzali urzędy, obiekty kulturalne oraz spacerowali ulicami miast i w ten sposób sprawdzali ich dostępność dla osób z niepełnosprawnościami sensorycznymi. Wszystkie działania monitoringowe prowadzone były w parach, a jeden z członków zespołu badawczego sam jest osobą głuchoniewidomą, dzięki czemu mógł weryfikować w praktyce stosowane w każdym miejscu rozwiązania.

Należy pamiętać, że wszystkie dane przedstawione w raporcie są aktualne na dzień prowadzenia monitoringu w danym miejscu. Zespół badawczy dostał od niektórych instytucji informacje o zmianach, które zaszły po skończonych działaniach, nie były one jednak zweryfikowane w ramach tego raportu.

3. Dostępność głównych placów i ulic

W ramach monitoringu od **10 października 2019 r.** do **26 sierpnia 2020 r.** monitorowano przestrzenie publiczne pod kątem użytkownika z funkcjonalną niepełnosprawnością sensoryczną, czyli mając na uwadze osoby niewidome, słabowidzące, głuche, słabosłyszące oraz głuchoniewidome. Pełna lista sprawdzonych przestrzeni umieszczona została w załączniku 1 na stronie 43.

PRZEDMIOTEM BADANIA BYŁY M.IN.:

- roboty budowlane bądź remontowe (w przypadku ich występowania sprawdzano czy są one odpowiednio oznaczone (np. tablicą ostrzegawczą wskazującą na różnego rodzaju zagrożenia), czy ogrodzenie terenu budowy zapewnia bezpieczeństwo przechodniom, szczególnie osobom niewidomym, czy nie jest zbyt niestabilne oraz czy jest też dobrze oznaczone, tak aby widoczne było przez osoby słabowidzące),
- kontrastowe linie dla osób niedowidzących oraz ścieżki dostępu dla osób niewidomych (czyli system oznaczeń fakturowych, który pozwala w bezpieczny sposób poruszać się osobom niewidomym, jeśli gdzieś występowały zwracano uwagę na to czy prowadzące one w istotne miejsca, a nie np. na ścianę czy inne powierzchnie wystawowe, czy po ich bokach jest wolna przestrzeń, a także czy są dobrze wyczuwalne),
- schody w ciągu pieszym (patrzono czy mają one poręcze, a także na oznakowanie stopni zarówno na początku i końcu biegu, jak i na spocznikach),
- krawężnik w poprzek ciągu pieszych (czy występuje i czy jest dobrze oznakowany),
- elementy małej architektury i ich otoczenie (jak zlokalizowane są kosze na śmieci, ławki i inne elementy czy nie stanowią one utrudnienia w poruszaniu się, czy nie występuje za dużo różnego rodzaju słupków, słupów oraz jak usytuowane są ogródki kawiarniane czy stoiska),
- przystanki komunikacji zbiorowej (ich widoczność, czy są do nich poprowadzone kontrastowe ścieżki dostępu, czy zainstalowana jest pętla indukcyjna, jak wygląda informacja pasażerska, czy występuje komunikacja głosowa, wyniesienie oraz kontrastowe oznakowanie linią bezpieczeństwa, jak zaznaczone są stanowiska, udogodnienia w postaci znaczników elektronicznych),

- przejścia dla pieszych (tutaj też zwracano uwagę na ścieżki dostępu dla osób niewidomych oraz słabowidzących, kontrastowe, wypukłe pola uwagi, sygnalizację świetlną oraz akustyczną/dźwiękową, przyciski zwalniające zielone światło),
- miejsca postojowe dla pojazdów (jeśli się znajdują, to czy nie utrudniają poruszania się),
- umiejscowienie linii tramwajowych (czy wzdłuż szyn znajduje się wyczuwalne odznaczenie, które zabezpiecza przed niepożądanym wejściem na tory),
- place/skwery, na których odbywają się wydarzenia (czy jest zainstalowana pętla indukcyjna oraz czy są różnego rodzaju infokioski).

Poniżej przedstawione zostały najważniejsze informacje uzyskane podczas badania. Kompletne zbiorowe dane, które dotyczy wszystkich 36 sprawdzanych miejsc znajdują się w załączniku 5 na str. 47.

ROBOTY BUDOWLANE / REMONTOWE

- Podczas monitoringu w dwóch sprawdzanych miejscach prowadzone były drobne prace budowlane.
- Zarówno w Cieszynie, jak i w Zabrze miejsca nie były oznaczone kontrastowymi kolorami ani nie były oznaczone tablicą ostrzegawczą przed niebezpieczeństwem. Ogrodzenie w obu przypadkach było dość stabilne - wysoka szara siatka.



Zabrze, ul. Wolności, remont ogrodzony siatką

ŚCIEŻKI DOSTĘPU



Tylko w jednym ze sprawdzonych miejsc zauważono ścieżki dostępu. Na Alei Niepodległości w Tychach zostały zastosowane linie prowadzące do przystanków komunikacji miejskiej. Ścieżki dostępu dla osób niewidomych w znaczący sposób pomagają im w bezpiecznym poruszaniu się, dlatego ważne jest aby je tworzyć.



Tychy, Aleja Niepodległości, linie prowadzące

LINIE DLA OSÓB NIEDOWIDZĄCYCH



Kontrastowe ścieżki dostępu dla osób niewidomych pomagają także osobom słabowidzącym w poruszaniu się. W żadnej z badanych przestrzeni publicznych nie zastosowano kontrastowych żółtych linii prowadzących. Jedynie w Tychach, gdzie występują ścieżki dostępu, same pola uwagi są w żółtym kolorze. Linie prowadzące są białe, kontrastują jednak nieznacznie z chodnikiem.

SCHODY W CIĄGU PIESZYM

- W 10 badanych miejscach w ciągu pieszych znajdowały się schody, czasami były to też schody prowadzące do przejścia podziemnego dla pieszych, jak miało to miejsce np. w Dąbrowie Górniczej, Sosnowcu czy Będzinie.
- W 4 przypadkach (Dąbrowa Górnicza, Jastrzębie-Zdrój, Sosnowiec oraz Będzin) schody wyposażone były w poręcze, jednakże rzadko kiedy były one antypoślizgowe. Najczęściej były to metalowe rurki, które w zimie bardzo się ochładzają, a w lecie nagrzewają. Były one jednak przedłużone, co ułatwiało ich lokalizację.
- W jednym miejscu w Dąbrowie Górniczej przed schodami znajdowało się pole uwagi. Schody te prowadziły do podziemnego przejścia dla pieszych. Pola brakowało już jednak na spocznikach oraz na dole schodów.
- W Wodzisławiu Śląskim w Parku Zamkowym znajdowały się schody, które jako jedyne z badanych miejsc były oznaczone kontrastowo na ich początku i końcu, co znacznie ułatwia ich znalezienie przez osoby słabowidzące.



Wodzisław Śląski, Park Zamkowy, kontrastowo oznaczone schody

KRAWĘŻNIK W POPRZEK CIĄGU PIESZEGO

➤ Dobre oznakowanie krawężnika, który występuje w poprzek ciągu pieszego jest o tyle istotne, że może on spowodować potknięcie się przez osoby słabowidzące, którym nie udało się go zobaczyć, a nie spodziewały się go w tym miejscu. Podczas monitoringu na nieoznakowane krawężniki napotkano się w 4 miejscach, przykładowo wokół Rynku w Kłobucku oraz Rynku w Tarnowskich Górach.



Rynek w Tarnowskich Górach z widocznym nieoznakowanym krawężnikiem

MAŁA ARCHITEKTURA I OTOCZENIE

➤ Bardzo dużą przeszkodę w bezpiecznym poruszaniu się po terenie stanowią elementy małej architektury, których obecność często ciężko jest przewidzieć. Aż w 22 monitorowanych miejscach występowały utrudniające poruszanie się elementy małej architektury takie jak ławki, kosze na śmieci czy stojaki na rowery. Z jednej strony jest to przydatne, a czasami niezbędne wyposażenie przestrzeni, ale przy braku bezpiecznych i wyraźnych linii dostępu osoba niewidoma czuje się jak w labiryncie. Praktycznie na każdej głównej ulicy (ul. Dworcowa w Bytomiu, ul. 3 Maja w Rybniku, ul. Żwirki i Wigury w Mikołowie, ul. Zwycięstwa w Gliwicach, Aleja Niepodległości w Tychach, ul. Wolności w Chorzowie, ul. 3 Maja w Katowicach) występowały tego typu utrudnienia.



Bytom, ul. Dworcowa, stojaki na rowery na środku ulicy

- W 16 badanych miejscach w przestrzeni występowały elementy reklamowe, takie jak potykacze, które utrudniały bezpieczne poruszanie się. Są one o tyle trudne do wyminięcia, że często biała laska trafia w wolną przestrzeń pod potykaczem i osoba niewidoma się przez niego przewraca.
- Często napotymano także na wystające włązy oraz słupy czy słupki (w 22 miejscach na 36 monitorowanych). Szczególną trudność sprawiają one przy przejściach dla pieszych, gdzie osoby niewidome często zaczynają się wśród nich gubić. Także znaki drogowe umieszczone na chodnikach, zwłaszcza zbyt nisko, mogą być przyczyną wypadku.



Rybnik, ul. 3 Maja, znak utrudniający poruszanie się

- Podczas monitoringu w 9 miejscach (Cieszyn, Chorzów, Katowice, Tarnowskie Góry, Bieruń, Bielsko-Biała, Żywiec, Żory, Kłobuck) zaobserwowano ogródki kawiarniane czy inne stoiska na rynkach bądź ulicach, które tworzyły duże utrudnienie dla osób niewidomych.



Rynek w Żorach, ogródki kawiarniane

PRZYSTANEK KOMUNIKACJI ZBIOROWEJ

- W 16 sprawdzonych miejscach napotkano na przystanek komunikacji zbiorowej wzdłuż ciągu pieszego (Myszków, Bielsko-Biała, Będzin, Zawiercie, Sosnowiec, Jastrzębie-Zdrój, Katowice, Chorzów, Tychy, Dąbrowa Górnicza, Jaworzno, Mysłowice, Częstochowa, Zabrze, Ruda Śląska oraz Świętochłowice). Były to zarówno przystanki autobusowe, jak i tramwajowe.
- Same przystanki były widoczne z odległości 20 metrów, niestety tylko do jednego z nich prowadziła wyczuwalna ścieżka dostępu w kolorze białym (Tychy), która wyróżniała się na tle chodnika, jednak nieznacznie.



Tychy, linia prowadząca do przystanku autobusowego

- Żaden z przystanków nie był wyposażony w pętlę indukcyjną, a tylko 3 przystanki miały informację pasażerską uzupełnioną o komunikację głosową (przystanek przy ulicy Piastowskiej w Bielsku-Białej, Sosnowiec Dworzec PKP oraz Dąbrowa Górnicza Centrum), która była tożsama z informacją wizualną. Przycisk, który je uruchamiał, nie miał jednak dodatkowych oznaczeń pozwalających go odnaleźć, przez co osoba niewidoma mogła nie być świadoma, że on istnieje.
- Przystanki w większości przypadków były wyniesione w stosunku do jezdni. Problematiczne były tutaj przystanki tramwajowe. Często aby dotrzeć do tramwaju trzeba przekroczyć drogę, po której jeżdżą samochody (jak to ma miejsce w Mysłowicach czy Świętochłowicach). W żadnym przypadku przystanek nie był wyniesiony w stosunku do jezdni. Szczególnie trudno jest zlokalizować oraz wejść do tramwaju na przystanku Mysłowice Poczta, gdzie jest on oddalony od wiaty i osoba niewidoma może albo czekać na jezdni, gdzie jeżdżą samochody, żeby nie przegapić tramwaju albo czekać przy wiacie licząc, że da radę usłyszeć i dobiec do tramwaju, gdy on podjedzie.



Mysłowice, przystanek tramwajowy Mysłowice Poczta, tramwaj zatrzymuje się w dużej odległości od wiaty

- Dla bezpieczeństwa podróżnych z niepełnosprawnościami sensorycznymi, ważne jest, aby pomiędzy miejscem oczekiwania a jezdnią znajdowała się widoczna, czyli kontrastowa, linia bezpieczeństwa, a także dobrze wyczuwalne pole uwagi. Kontrastowa linia występowała tylko na 2 przystankach (w Będzinie i Tychach), a wyczuwalne pole uwagi na 4 (w Tychach, Będzinie, Jaworznie oraz Katowicach).



Będzin, przystanek tramwajowy Będzin Stadion

- Żaden z badanych przystanków nie posiadał udogodnień w postaci znaczników elektronicznych.
- Dla osób z różnymi niepełnosprawnościami, ale nie tylko, ważne jest, aby autobusy czy tramwaje zatrzymywały się na wysokości wiaty. W jednym przypadku w Częstochowie autobus zatrzymywał się daleko od wiaty. Istotne jest także, aby dało się rozróżnić w sposób niewizualny stanowiska, gdy występuje ich więcej, niestety ani w Dąbrowie Górniczej ani w Sosnowcu nie jest to rozwiązane.

PRZEJŚCIE DLA PIESZYCH

➤ Podczas wizji lokalnych zbadano 26 przejść dla pieszych. Do żadnego z badanych przejść nie prowadziły ścieżki dostępu dla osób niewidomych ani kontrastowe linie dla słabowidzących. W 11 przypadkach przed przejściem znajdowały się wypukłe pola uwagi, ale tylko 4 były dodatkowo kontrastowe, tak aby osoby słabowidzące mogły je zauważyć.



Lubliniec, przejście dla pieszych przy dworcu kolejowym

➤ Przy przejściu dla pieszych szczególnie osobom niewidomym i słabowidzącym przeszkadzają słupki, ponieważ łatwo w nie wejść, uderzyć się albo stracić orientację (takie utrudnienie występowało na 6 z 20 badanych przejść).



Bytom, przejście dla pieszych z zaznaczonymi kontrastowo polami uwagi, ale też słupkami

➤ W trzech miejscach przejście wyposażone było w sygnalizację świetlną oraz akustyczną (Bielsko-Biała, Częstochowa, Bytom), jednak tylko w Bielsku-Białej sygnał dźwiękowy był na tyle dobrze słyszalny, że umożliwiał bezpieczne przekroczenie ulicy. Na dwóch przejściach występowała także wysepka, na której nie dało się odróżnić, gdzie uruchomione zostało zielone światło, co powodowało niebezpieczeństwo.

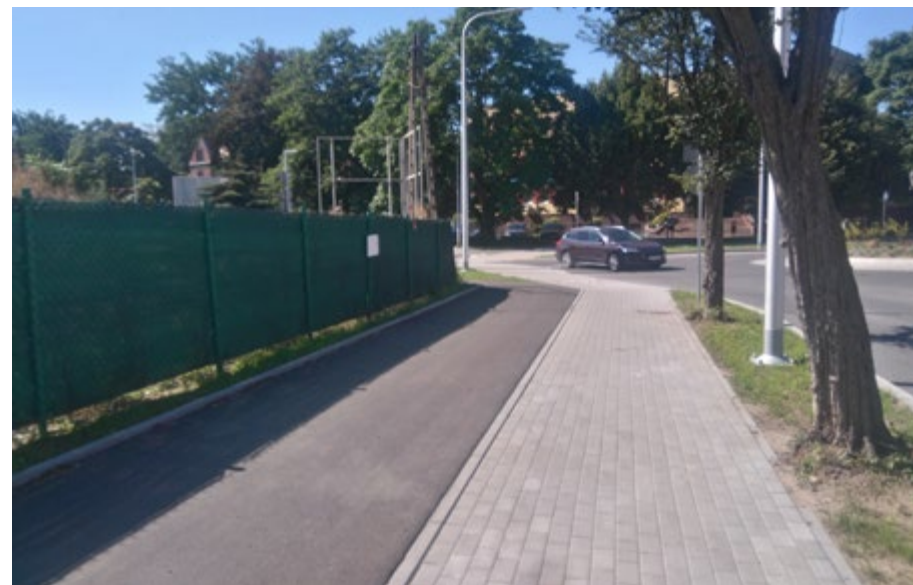
➤ Żadne z badanych przejść nie było wyposażone w sygnalizację naprowadzającą, która umożliwiłaby łatwiejsze namierzenie świateł ani w informację wibracyjną, która pomogłaby osobom niewidomym oraz głuchoniewidomym w zorientowaniu się, kiedy zapala się zielone światło.

ŚCIEŻKA ROWEROWA

➤ Bezpieczne i bezkolizyjne połączenie ścieżki rowerowej z chodnikiem jest bardzo ważne zarówno dla pieszych, jak i rowerzystów. Podczas badania 9 razy napotkano ścieżkę rowerową biegnącą wzdłuż ciągu pieszego, ale tylko w 3 przypadkach różnica między ścieżką a chodnikiem była wyczuwalna, chociaż też nieidealnie.



Racibórz, ścieżka rowerowa nieoznakowana dotykowo



Lubliniec, ścieżka rowerowa oddzielona od chodnika

MIEJSCA POSTOJOWE DLA POJAZDÓW

- Samochody pozostawione na chodnikach często stanowią zagrożenie oraz barierę dla osób z niepełnosprawnościami. Podczas monitoringu w 4 miejscach utrudniały one przemieszczanie się osób z dysfunkcją wzroku.

LINIE TRAMWAJOWA WZDŁUŻ CIĄGU PIESZEGO

- Nieoznakowana i niewyczuwalna odpowiednio wcześniej linia tramwajowa stanowi duże zagrożenie szczególnie dla osób niewidomych, które mogą nieświadomie wejść na trasę jadącego tramwaju. Niestety w żadnym z badanych miejsc (Chorzów, Katowice, Zabrze, Mysłowice), nie była ona dobrze odznaczona. Przykładem jest ulica Wolności w Chorzowie, która jest deptakiem, gdzie łatwo można wejść pod tramwaj.



Chorzów, ul. Wolności, linia tramwajowa

PLAC / SKWER

- Na żadnym z badanych rynków czy placów, na których organizowane są imprezy publiczne, nie występowała pętla indukcyjna, przez co osoby słabosłyszące nie mogą brać w pełni udziału w różnych wydarzeniach. Rekomenduje się więc objęcie części widowni pętlą indukcyjną co najmniej podczas różnego rodzaju wydarzeń.

4. Dostępność przestrzeni publicznych wyremontowanych w ostatnich latach

W ramach monitoringu od **10 października 2019 r.** do **26 sierpnia 2020 r.** monitorowano ulice, place i parki, które maksymalnie w ciągu trzech lat poprzedzających badanie zostały wyremontowane lub poddane rewitalizacji. Wszystkie te przestrzenie sprawdzane były pod kątem użytkownika z funkcjonalną niepełnosprawnością sensoryczną, czyli mając na uwadze osoby niewidome, słabowidzące, głuche, słabosłyszące oraz głuchoniewidome. Pełna lista sprawdzonych przestrzeni umieszczona została w załączniku 2 na stronie 44.

PRZEDMIOTEM BADANIA BYŁY M.IN.:

- roboty budowlane bądź remontowe (w przypadku ich występowania sprawdzano czy są one odpowiednio oznaczone (np. tablicą ostrzegawczą wskazującą na różnego rodzaju zagrożenia) czy ogrodzenie terenu budowy zapewnia bezpieczeństwo przechodniom, szczególnie osobom niewidomym, czy nie jest zbyt niestabilne oraz czy jest też dobrze oznaczone, tak aby widoczne było przez osoby słabowidzące),
- kontrastowe linie dla osób niedowidzących oraz ścieżki dostępu dla osób niewidomych (czyli system oznaczeń fakturowych, który pozwala w bezpieczny sposób poruszać się osobom niewidomym, jeśli gdzieś występowały zwracano uwagę na to czy prowadzą one w istotne miejsca, a nie np. na ścianę czy inne powierzchnie wystawowe, czy po ich bokach jest wolna przestrzeń, a także czy są dobrze wyczuwalne),
- schody w ciągu pieszym (patrzono czy mają one poręcze, a także na oznakowanie stopni zarówno na początku i końcu biegu, jak i na spocznikach),
- krawężnik w poprzek ciągu pieszych (czy występuje i czy jest dobrze oznakowany),
- elementy małej architektury i ich otoczenie (jak zlokalizowane są kosze na śmieci, ławki i inne elementy, czy nie stanowią one utrudnienia w poruszaniu się, czy nie występuje za dużo różnego rodzaju słupków, słupów oraz jak usytuowane są ogródki kawiarniane czy stoiska),
- przystanki komunikacji zbiorowej (ich widoczność, czy są do nich poprowadzone kontrastowe ścieżki dostępu, czy zainstalowana jest pętla indukcyjna, jak wygląda informacja pasażerska, czy występuje komunikacja głosowa, wyniesienie oraz oznakowanie kontrastowo linią bezpieczeństwa, jak zaznaczone są stanowiska, udogodnienia w postaci znaczników elektronicznych),
- przejścia dla pieszych (tutaj też zwracano uwagę na ścieżki dostępu dla osób niewidomych oraz słabowidzących, kontrastowe, wypukłe pola uwagi, sygnalizację świetlną oraz akustyczną/dźwiękową, przyciski zwalniające zielone światło),

- miejsca postojowe dla pojazdów (jeśli się znajdują, to czy nie utrudniają poruszania się),
- umiejscowienie linii tramwajowych (czy wzdłuż szyn znajduje się wyczuwalne odznaczenie, które zabezpiecza przed niepożądanym wejściem na tory),
- place/skwery, na których odbywają się wydarzenia (czy jest na zainstalowana pętla indukcyjna oraz czy są różnego rodzaju infokioski).

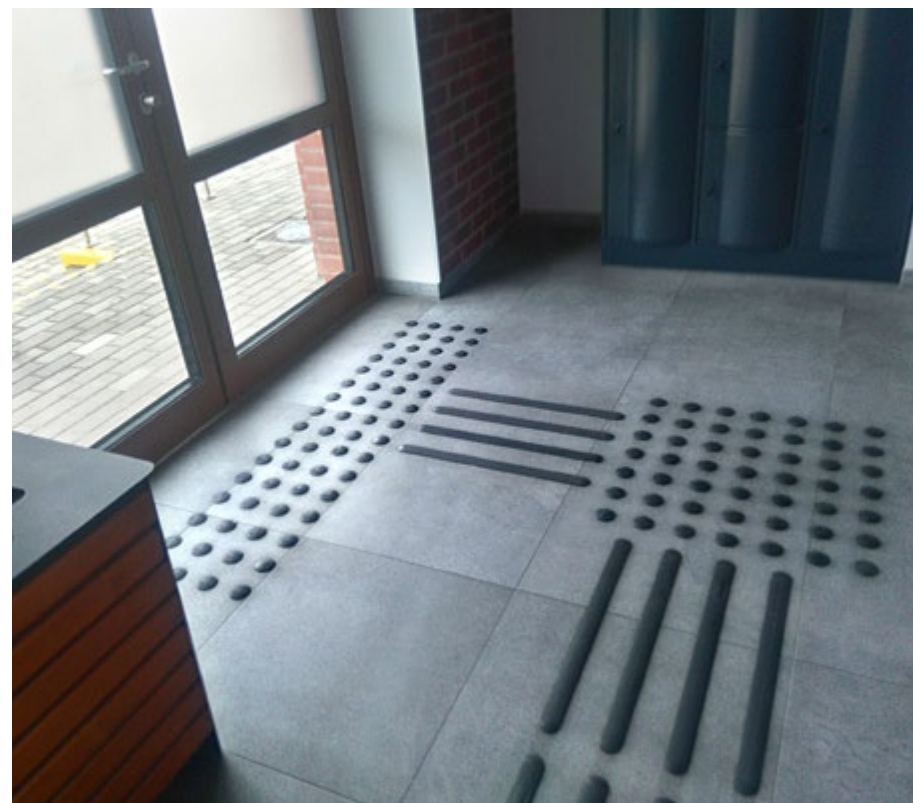
Poniżej przedstawione zostały najważniejsze informacje uzyskane podczas badania. Kompletne zbiorowe dane, które dotyczą wszystkich 32 sprawdzonych miejsc, znajdują się w załączniku 6 na str. 53.

ROBOTY BUDOWLANE / REMONTOWE

- W trakcie monitoringu jedynie na Rynku w Chorzowie prowadzone były drobne prace budowlane. Miejsce nie było oznaczone kontrastowymi kolorami ani nie było oznaczone tablicą ostrzegawczą przed niebezpieczeństwem, napisane jednak było czego dotyczy remont.
- Prace budowlane ogrodzone były siatką, co zapewniało bezpieczeństwo przechodniom.

ŚCIEŻKI DOSTĘPU

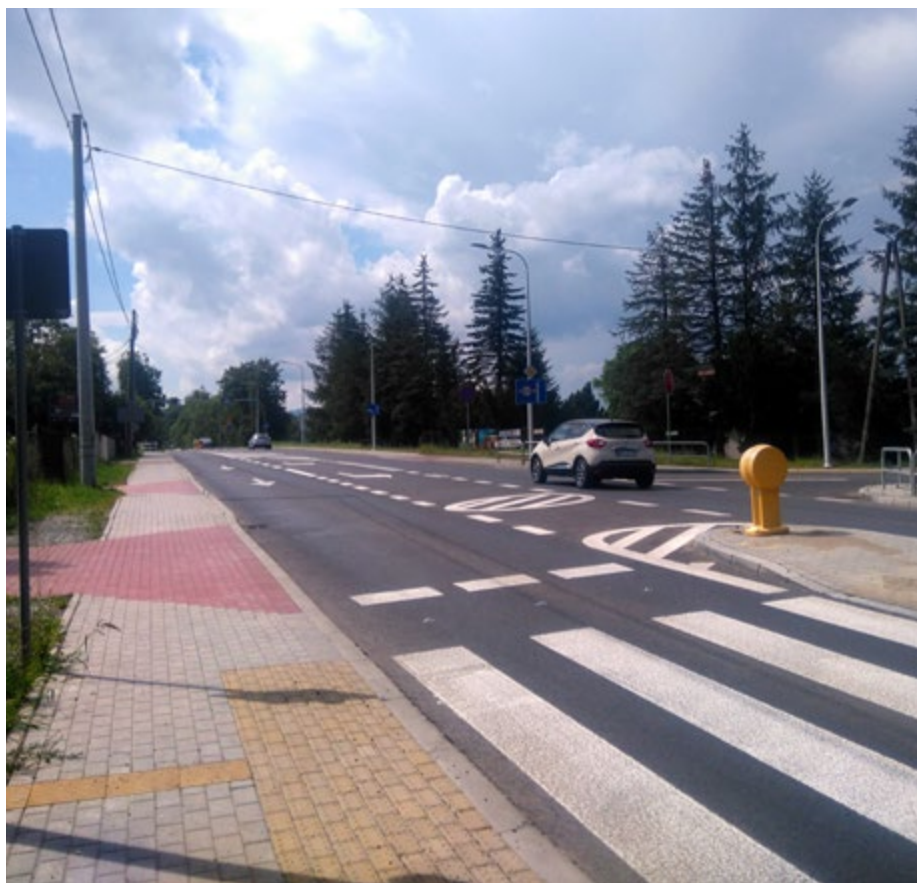
- Ścieżki dostępu znajdowały się w 6 z 32 sprawdzanych przestrzeni. Choć to nadal zdecydowana mniejszość, to jednak należy zauważyć progres w stosunku do przestrzeni, które w ostatnich latach nie przechodziły remontów, gdzie na 36 sprawdzanych centralnych ulic i placów ścieżki dostępu były zaledwie w jednym miejscu (Aleja Niepodległości w Tychach).



Wodzisław Śląski, dworzec kolejowy, bardzo dobrze wyczuwalne linie prowadzące

LINIE DLA OSÓB NIEWIDZĄCYCH

- Kontrastowe ścieżki dostępu dla osób niewidomych pomagają także osobom słabowidzącym w poruszaniu się. W 2 miejscach zastosowano kontrastowe żółte linie prowadzące. Było to na ul. Dzieńdziela w Mikołowie oraz ulicy Krakowskiej w Bielsku-Białej.



Bielsko-Biała, ul. Krakowska, kontrastowa linia prowadząca do przejścia dla pieszych

SCHODY W CIĄGU PIESZYM

- W 8 badanych miejscach w ciągu pieszych znajdowały się schody, czasami były to też schody prowadzące do przejścia podziemnego dla pieszych, jak miało to miejsce np. w Sosnowcu.
- W 4 przypadkach (Jastrzębie-Zdrój, Żory, Sosnowiec oraz Katowice) schody wyposażone były w poręcze, jednakże rzadko kiedy były one antypoślizgowe. Najczęściej były to metalowe rurki, które w zimie bardzo się ochładzają, a w lecie nagrzewają. Były one jednak przedłużone, co ułatwiało ich lokalizację.
- W jednym miejscu, w Centrum Przesiadkowym w Żorach, przed schodami znajdowało się pole uwagi. Schody te były jednak zlokalizowane w środku budynku dworca. Porównując te dane z monitoringiem przestrzeni przed remontami, widać, że w tej kwestii nie pojawiły się duże zmiany.
- W żadnym z badanych miejsc nie oznaczono kontrastowo początku i końca biegu schodów.

KRAWĘŻNIK W POPRZEK CIĄGU PIESZEGO

- Dobre oznakowanie krawężnika, który występuje w poprzek ciągu pieszego, jest o tyle istotne, że może on powodować potknięcie się przez osoby słabowidzące, którym nie udało się go zobaczyć, a nie spodziewały się go w tym miejscu. Podczas monitoringu nie napotkano na krawężniki, które mogłyby stanowić niebezpieczeństwo.

MAŁA ARCHITEKTURA I OTOCZENIE

- Bardzo dużą przeszkodą w bezpiecznym poruszaniu się po terenie stanowią elementy małej architektury, które często trudno jest przewidzieć. Tylko w 4 z 32 monitorowanych miejscach występowały utrudniające poruszanie się elementy małej architektury takie jak ławki, kosze na śmieci czy stojaki na rowery.
- W 2 badanych miejscach w przestrzeni występowały elementy reklamowe, takie jak potykacze, które utrudniały bezpieczne poruszanie się. Są one o tyle trudne do wyminięcia, że często biała laska trafia w wolną przestrzeń pod potykaczem i osoba niewidoma się przez niego przewraca.

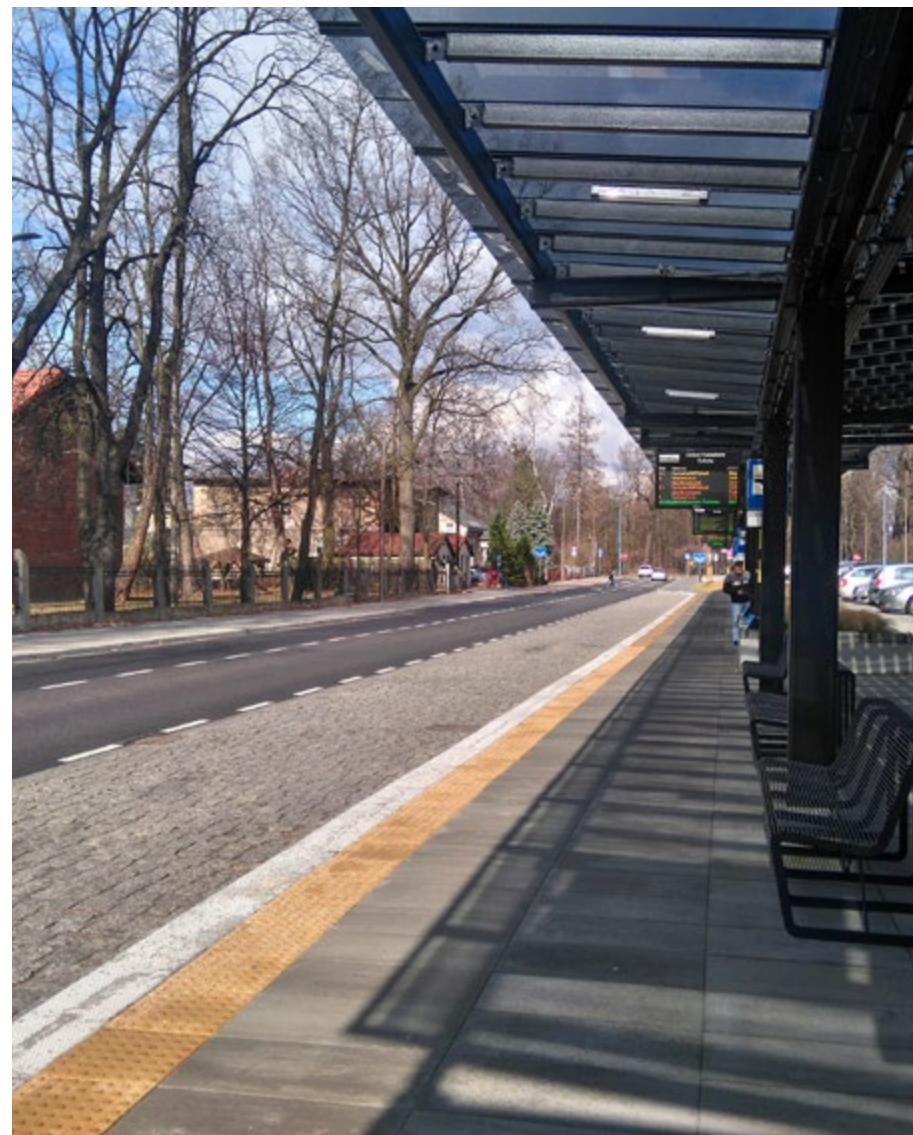


Zabrze, Plac Teatralny, w tle stojaki z plakatami, które trudno zlokalizować laską

- Tylko w 1 na 32 miejsca napotkano na wystające włązy oraz słupy czy słupki, co można uznać za dużą poprawę. W badaniu dostępności przestrzeni przed remontami, taka sytuacja występowała aż w 22 miejscach na 36 monitorowanych.
- Podczas monitoringu w jednym miejscu (Chorzów) zaobserwowano ogródki kawiarniane i inne stoiska, które tworzyły labirynt dla osób niewidomych.

PRZYSTANEK KOMUNIKACJI ZBIOROWEJ

- W 16 sprawdzonych miejscach napotkano na przystanek komunikacji zbiorowej wzdłuż ciągu pieszego (Cieszyn, Świętochłowice, Zabrze, Bielsko-Biała, Mysłowice, Jaworzno, Mikołów, Dąbrowa Górnicza, Chorzów, Pszczyna, Sosnowiec, Będzin, Siemianowice Śląskie, Jastrzębie-Zdrój, Tychy, Żory). Były to zarówno przystanki autobusowe, jak i tramwajowe.
- Same przystanki były widoczne z odległości 20 metrów, do dwóch z nich prowadziła ścieżka dostępu, ale tylko jedna z nich była w kolorze żółtym (Bielsko-Biała).
- Żaden z przystanków autobusowych nie był wyposażony w pętlę indukcyjną na terenie stanowisk, jednak w Centrum Przesiadkowym w Pszczynie pętla indukcyjna była zainstalowana w kasie dworca.
- Dla bezpieczeństwa podróżnych z niepełnosprawnościami sensorycznymi ważne jest, aby pomiędzy miejscem oczekiwania a jezdnią znajdowała się widoczna, czyli kontrastowa, linia bezpieczeństwa, a także dobrze wyczuwalne pole uwagi. Kontrastowa linia występowała na 7 przystankach (Siemianowice Śląskie, Pszczyna, Chorzów, Dąbrowa Górnicza, Bielsko-Biała, Świętochłowice, Cieszyn), a wyczuwalne pole uwagi na 8 (w Żorach pole uwagi było koloru białego).



Pszczyna, Centrum przesiadkowe, kontrastowe pola uwagi

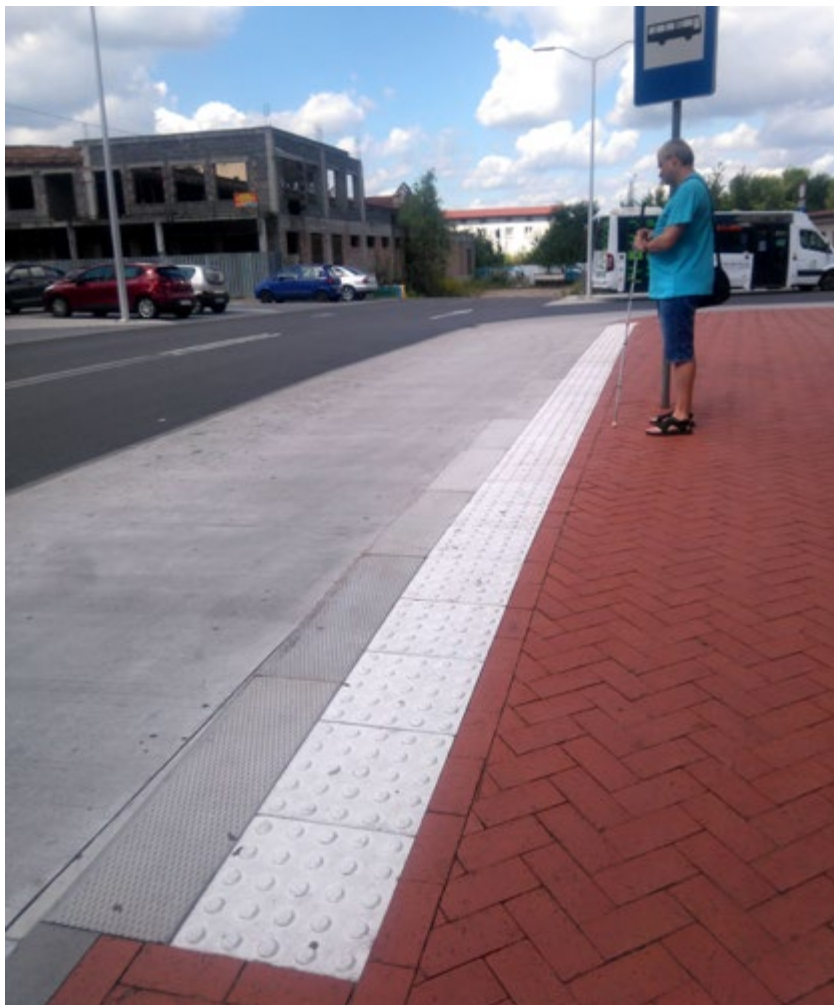
➤ Żaden z badanych przystanków nie posiadał udogodnień w postaci znaczników elektronicznych.

➤ Dla osób z różnymi niepełnosprawnościami, ale nie tylko, ważne jest aby autobusy czy tramwaje zatrzymywały się na wysokości wiaty przystankowej, tak aby zdążyć do nich wsiąść, a także aby różnica poziomów między autobusem/tramwajem a chodnikiem była jak najmniejsza. W Mikołowie na przystanku Reta Waryńskiego autobus zatrzymuje się na środku zatoczki, przez co wsiadanie oraz wysiadanie z niego jest bardzo utrudnione.



Mikołów, przystanek Reta Waryńskiego

- Tylko w jednym z badanych miejsc (Centrum Przesiadkowe w Żorach) pomiędzy stanowiskami zostawiono wolne pola bez guzków uwagi, przez co osoba niewidoma mogła zorientować się kiedy kończy się jedno stanowisko a kiedy zaczyna drugie, co jest dużym ułatwieniem.



Żory, Centrum przesiadkowe

PRZEJŚCIE DLA PIESZYCH

- Podczas wizji lokalnych zbadano 22 przejścia dla pieszych. Do dwóch z badanych przejść prowadziły ścieżki dostępu dla osób niewidomych, które były w kontrastowym kolorze, przez co były lepiej zauważalne przez osoby słabowidzące. W 14 przypadkach przed przejściem znajdowały się wypukłe pola uwagi, a w 12 były dodatkowo kontrastowe, tak aby osoby słabowidzące mogły je zauważyć.



Mikołów, ul. Dzieńdziela, kontrastowe linie wskazujące na przejście dla pieszych

➤ Przy przejściu dla pieszych szczególnie osobom niewidomym oraz słabowidzącym przeszkadzają słupki, ponieważ łatwo w nie wejść, uderzyć się albo stracić orientację. Na szczęście takie utrudnienie nie występowało na badanych przejściach.

➤ W trzech miejscach przejście wyposażone było w sygnalizację świetlną oraz akustyczną (Siemianowice Śląskie, Świętochłowice, Chorzów), jednak tylko w Siemianowicach Śląskich sygnał dźwiękowy był na tyle dobrze słyszalny, że umożliwił bezpieczne przekroczenie ulicy.

➤ Żadne z badanych przejść nie było wyposażone w sygnalizację naprowadzającą, która umożliwiłaby łatwiejsze namierzenie świateł, ani w informację wibracyjną, która pomogłaby osobom niewidomym oraz głuchoniewidomym w zorientowaniu się, kiedy zapala się zielone światło.

ŚCIEŻKA ROWEROWA

➤ Bezpieczne i bezkolizyjne połączenie ścieżki rowerowej z chodnikiem jest bardzo ważne zarówno dla pieszych, jak i rowerzystów. Podczas badania 13 razy napotkano ścieżkę rowerową biegnącą wzdłuż ciągu pieszego, ale tylko w 4 przypadkach różnica między ścieżką a chodnikiem była wyczuwalna albo ścieżka oddzielona była pasem zieleni, jak np. w Bieruniu.

MIEJSCA POSTOJOWE DLA POJAZDÓW

➤ Samochody pozostawione na chodnikach często stanowią zagrożenie oraz barierę dla osób z niepełnosprawnościami. Podczas monitoringu nie utrudniały one jednak przemieszczania się osób z dysfunkcją wzroku.

LINIA TRAMWAJOWA WZDŁUŻ CIĄGU PIESZEGO

- Nieoznakowana i niewyczuwalna odpowiednio wcześniej linia tramwajowa stanowi duże zagrożenie szczególnie dla osób niewidomych, które mogą nieświadomie wejść na trasę jadącego tramwaju. Podczas monitoringu występowała w dwóch miejscach. Przy Rynku w Chorzowie niestety nie była wyczuwalna, a na przystanku w Świętochłowicach – Piaśniki Osiedle Skalka przed linią znajdowało się kontrastowe pole uwagi.



Chorzów, przy Rynku, niewyróżnione tory tramwajowe

PLAC / SKWER

- Na żadnym z badanych rynków czy placów, na których organizowane są imprezy publiczne nie występowała pętla indukcyjna, przez co osoby słabosłyszące nie mogą brać w pełni udziału w różnych wydarzeniach. Rekomenduje się więc objęcie części widowni pętlą indukcyjną co najmniej podczas różnego rodzaju wydarzeń.

5. Dostępność siedzib urzędów miast i starostw powiatowych

W ramach monitoringu w okresie od **10 października 2019 r.** do **26 sierpnia 2020 r.** sprawdzono siedziby urzędów miast i starostw powiatowych pod kątem ich dostępności dla osób z niepełnosprawnościami sensorycznymi. Pełny spis monitorowanych budynków zamieszczony został w załączniku 3 na stronie 45.

W ramach podejmowanych działań badano:

- wejścia do budynków (pod kątem ich bezpieczeństwa oraz łatwości ich znalezienia),
- punkt informacyjny/recepcję/punkt obsługi osób z niepełnosprawnościami (pod kątem rozwiązań ułatwiających komunikację z obsługą oraz dotarcie do punktu),
- ciągi komunikacyjne (pod kątem bezpieczeństwa oraz rozwiązań ułatwiających orientację),

- windę (pod kątem rozwiązań umożliwiających korzystanie z niej),
- system informacji wizualnej oraz zastosowanie rozwiązań ułatwiających nawiązanie komunikacji osobom z niepełnosprawnością sensoryczną,
- jakość obsługi klienta.

W związku z trwającą pandemią pełny monitoring wszystkich wymienionych powyżej obszarów został przeprowadzony w 21 budynkach. W pozostałych 15 budynkach ograniczono się do zbadania wejść oraz w miarę możliwości punktów informacyjnych i najbliższych ciągów komunikacyjnych. Poniżej przedstawione zostały najważniejsze informacje uzyskane w trakcie badania. Kompletne zbiorcze dane dotyczące wszystkich 36 sprawdzanych budynków znajdują się w załączniku 7 na str. 59.

WEJŚCIA DO BUDYNKÓW

➤ W trakcie badania w żadnym z 36 sprawdzanych budynków przy wejściu nie umieszczono oznaczenia o zmiennej fakturze w podłożu (np. kafelek, maty z wyżłobieniami). W paru miejscach, przykładowo w Starostwie Powiatowym w Bieruniu, występowały jednak zamontowane w podłożu wycieraczki, które ułatwiały zlokalizowanie wejścia osobie niewidomej.

➤ 17 budynków wyposażonych jest w schody zewnętrzne. Tylko w jednym z nich (Urząd Miejski w Bielsku-Białej) w/w schody zostały oznaczone kontrastowo. Należy jednak zwrócić uwagę, że kontrast barwny powinien być na krawędzi pierwszego i ostatniego stopnia (w poziomej i pionowej płaszczyźnie stopnia, najlepiej żółte pasy albo czarno-żółte) i oznaczenie w bialskim magistracie także wymaga uzupełnienia.



Wejście główne do Urzędu Miejskiego w Bielsku-Białej

➤ W przypadku 32 budynków ich drzwi wejściowe w większości składają się z przezroczystych tafli. Większość z nich jest bezpieczna dla osób słabowidzących, gdyż są oznaczone kontrastowo tzn. zawierają elementy kolorystyczne naklejone na szyby, często są to różnego rodzaju plakaty czy inne informacje oraz są osadzone w ciemnych bądź wyróżniających się ramach. W czterech budynkach (Urząd Miasta Chorzów, Urząd Miasta Katowice, Urząd Miasta Tychy, Urząd Miejski w Sosnowcu) brakuje wyraźnego oznaczenia drzwi. Może to wprowadzać w błąd szczególnie w Sosnowcu, gdzie wchodząc głównymi drzwiami na wprost od wejścia znajdował się baner i trzeba było kierować się do bocznych wejść.

PUNKT INFORMACYJNY/RECEPCJA/PUNKT OBSŁUGI OSÓB Z NIEPEŁNOSPRAWNOŚCIAMI

Punkt informacyjny, recepcja lub punkt obsługi osób z niepełnosprawnościami znajduje się w 21 spośród 24 budynków, które zostały poddane monitoringowi (wyżej wymienionego stanowiska nie było w sprawdzanych siedzibach Starostwa Powiatowego w Cieszynie i Rybniku oraz Urzędu Miasta Katowice). Z powodu pandemii covid-19 nie zbadano 12 budynków. Z informacji uzyskanych ze strony internetowej Urzędu Miejskiego w Bielsku-Białej wiadomo jednak, że w siedzibie magistratu znajduje się punkt informacyjny ze wskazaniem obsługi osób z niepełnosprawnościami (stanowisko d/s obsługi osób niepełnosprawnych). Dostępności tego punktu jednak nie sprawdzono, wszystkie przedstawione poniżej dane dotyczyć więc będą 24 budynków, które udało się skontrolować.

➤ W ani jednym ze sprawdzanych budynków nie oznaczono zmienną fakturą w podłodze dojścia do recepcji/punktu informacyjnego.

➤ W większości budynków osoba znajdująca się w recepcji/informacji jest widoczna, co ma duże znaczenie dla osób słabosłyszących czy głuchych. Wyjątkami są tu Starostwo Powiatowe w Częstochowie i Urząd Miasta Świętochłowice, gdzie osoba siedzi za wysoką ladą.

➤ Jedynie w dwóch budynkach recepcja/punkt informacyjny wyposażone były w stanowiskową pętlę indukcyjną. Są to: Starostwo Powiatowe w Pszczynie oraz Urząd Miasta Rybnika. W obu przypadkach pętla oznaczona jest zgodnie z normami. Niestety w trakcie badania dostępności w Rybniku osoba słabosłysząca korzystająca z aparatów słuchowych nie słyszała dźwięku z pętli indukcyjnej.

➤ W żadnym z badanych punktów informacyjnych nie został zamontowany głośnik.

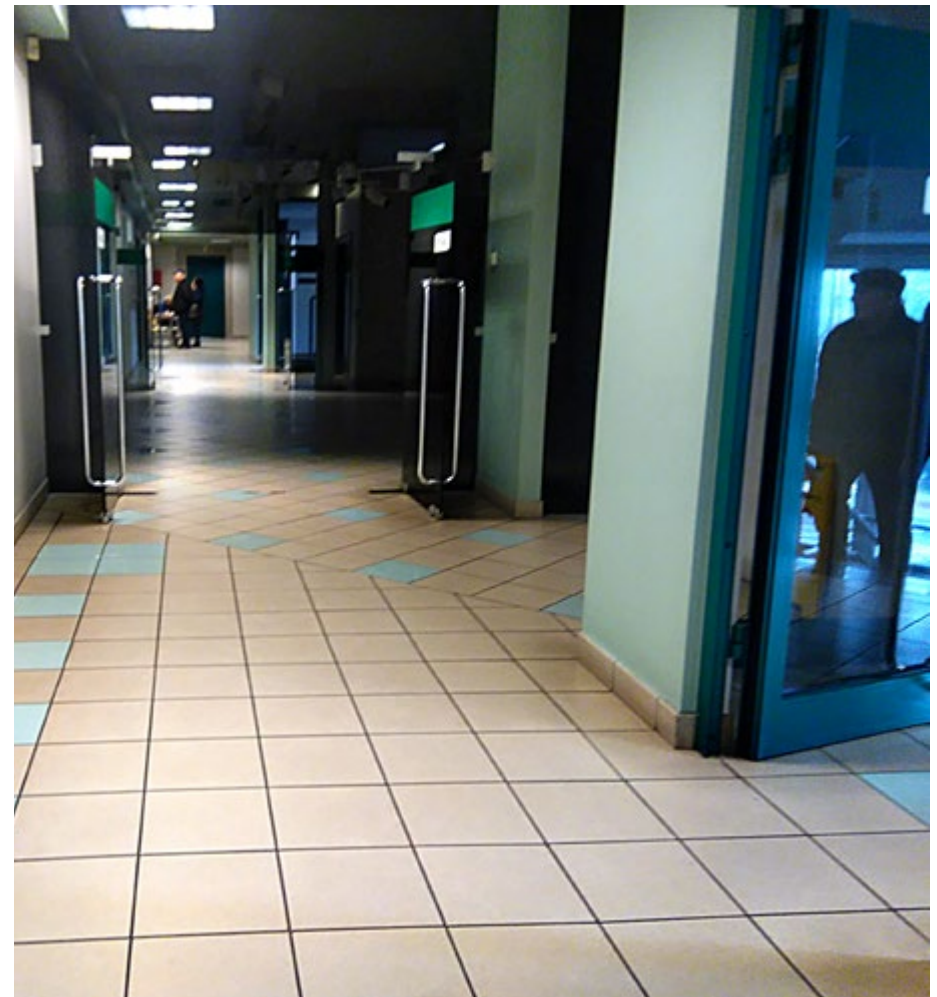
CIĄGI KOMUNIKACYJNE W BUDYNKU

Ze względu na pandemię tą część badania udało się zrealizować w 23 siedzibach starostw powiatowych i urzędów miast.

➤ Zaledwie w 6 z 23 monitorowanych budynków początek i koniec biegu schodów jest wyróżniony przy pomocy kontrastowego koloru, co jest ważne dla osób słabowidzących. Są to: Starostwa Powiatowe w Pszczynie i Raciborzu oraz Urzędy Miast w Mysłowicach, Piekarach Śląskich, Gliwicach i Bytomiu (w tym ostatnim przypadku w części).

➤ W jednym urzędzie (Starostwo Powiatowe w Pszczynie) oznaczono schody w budynku za pomocą zmiennej faktury (kafelek z wypukłościami, maty z wypukłościami), co ma duże znaczenie dla osób niewidomych.

- Pomieszczenia w prawie wszystkich urzędach są zaaranżowane w sposób przewidywalny/uporządkowany. Dwoma wyjątkami są: Starostwo Powiatowe w Częstochowie, gdzie w trakcie badania na korytarzach stały stoliki, a do tego na ścianach wisiały wystające gabloty oraz Urząd Miasta Rybnika, gdzie również znajdowały się wystające tablice, a także gabloty z ulotkami utrudniające poruszanie się.
- W 18 budynkach skrzydła drzwiowe wykonane są z przezroczystych tafli. Najczęściej są one oznakowane w widoczny sposób. Dwoma wyjątkami, gdzie należy poprawić ich oznakowanie są: Starostwo Powiatowe w Cieszynie oraz Urząd Miejski w Sosnowcu. Szczególnie warto zadbać o zabezpieczenie szklanych ram, gdyż gdy drzwi są otwarte na korytarzu można w nie wejść.
- Jedyne w siedzibie Starostwa Powiatowego w Pszczynie na drzwiach znajdują się wypukłe oznaczenia w alfabecie Braille'a informujące o przeznaczeniu pomieszczeń (numer drzwi itd.).
- W 6 sprawdzanych budynkach na podłogach położone są wycieraczki czy wykładziny podłogowe. W pięciu przypadkach są one na stałe przymocowane do podłoża, dzięki czemu osoby poruszające się mogą się czuć bezpiecznie. Wyjątkiem jest siedziba Urzędu Miejskiego w Jaworznie, gdzie przy wejściu głównym znajdowała się nieprzymocowana wycieraczka, o którą można się było potknąć.



Szklane drzwi w Urzędzie Miejskim w Sosnowcu



Panel windy w Urzędzie Miejskim w Gliwicach

WINDA

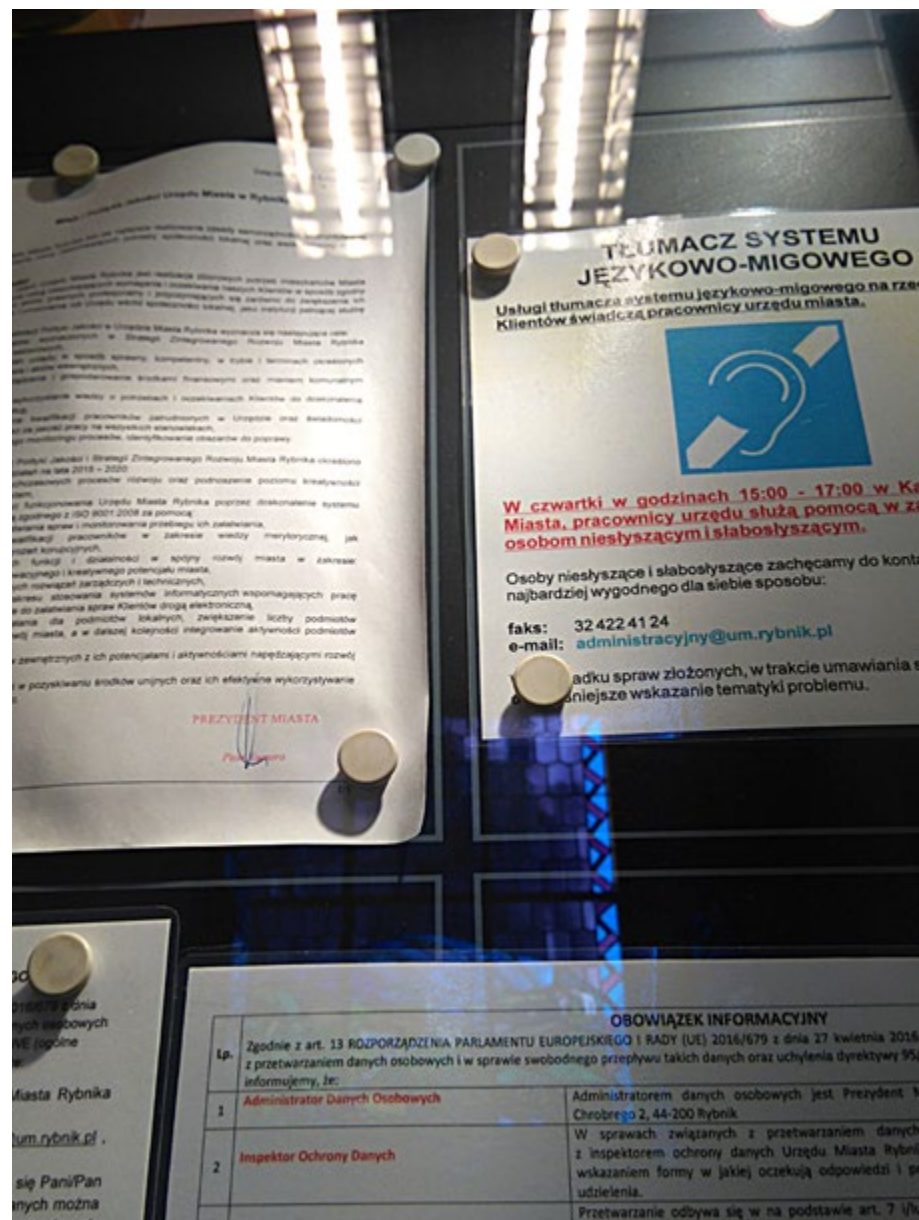
Piętnaście budynków, które poddano badaniu, było wyposażonych w windę, natomiast w dwóch budynkach znajdują się podnośniki, umożliwiające przemieszczanie się w pozycji pionowej. Osoby prowadzące monitoring sprawdziły ich dostępność dla osób z niepełnosprawnościami sensorycznymi.

- 8 z 15 sprawdzanych wind dysponuje sygnalizacją świetlną przyjazdu windy (informacja, która winda przyjechała oraz w którą zmierza stronę).
- W 7 budynkach windy dysponują sygnalizacją dźwiękową o przyjeździe windy lub o zamykaniu i otwieraniu drzwi, nie jest to jednak informacja zapowiadająca, a jedynie sygnał dźwiękowy.
- W większości sprawdzanych wind panel sterujący wyposażony jest w dodatkowe oznakowania dla osób niewidomych. Rozwiązania tego nie zastosowano w siedzibie Starostwa Powiatowego w Rybniku oraz Urzędu Miasta Rybnika i Urzędu Miejskiego w Sosnowcu.
- W 7 budynkach panel sterujący windy jest wyposażony w informację głosową mówiącą, na którym piętrze winda się zatrzymała.
- We wszystkich windach powyżej panelu sterującego lub nad drzwiami umieszczony jest wyświetlacz pokazujący numer piętra, na którym znajduje się winda.

SYSTEM INFORMACJI WIZUALNEJ I ROZWIĄZANIA UŁATWIAJĄCE NAWIĄZANIE KOMUNIKACJI OSOBOM Z NIEPEŁNOSPRAWNOŚCIĄ SENSORYCZNĄ

Ta część badania została przeprowadzona w 22 budynkach i wszystkie przytoczone poniżej dane będą się odnosiły wyłącznie do nich. W pozostałych 14 monitoring nie został przeprowadzony ze względu na pandemię.

- W niewiele ponad połowie sprawdzanych budynków (12 z 22) na poszczególnych kondygnacjach umieszczone są czytelne informacje o numerze piętra widoczne zarówno dla osób poruszających się po budynku schodami, jak i windą. Bardzo często informacje usytuowane są przykładowo tylko przy schodach, a brakuje ich przy wyjściu z windy.
- Zaledwie w 5 jednostkach w przestrzeni budynku zastosowane zostały piktogramy z podstawowymi funkcjami obiektu i kierunkami dotarcia do najważniejszych pomieszczeń. Są to: Starostwo Powiatowe w Częstochowie, Gliwicach i Pszczynie, a także Urzędy Miasta w Rybniku i Częstochowie. Jednak tylko w przypadku Pszczyny piktogramy kontrastują z tłem, co ma duże znaczenie ze względu na dostępność dla osób słabowidzących.
- W 9 budynkach zastosowano bezpośredni lub zdalny dostęp do tłumacza języka migowego, ale tylko w 2 znajdują się pomieszczenia wyposażone w pętle indukcyjne. W Starostwie Powiatowym w Pszczynie pętla zainstalowana jest w punkcie informacyjnym.



Urząd Miasta Rybnik, informacja o tłumaczu języka migowego

OBSŁUGA KLIENTA Z NIEPEŁNOSPRAWNOŚCIĄ

Ta część monitoringu została zrealizowana w 23 budynkach. Prowadzona była w charakterze tajemniczego klienta przez jednego z ekspertów Stowarzyszenia, będącego osobą głuchoniewidomą. Wszystkie przytoczone poniżej dane będą się odnosiły wyłącznie do tych urzędów. W pozostałych 13 jednostkach monitoring nie został przeprowadzony ze względu na pandemię.

➤ W 17 miejscach osoba z niepełnosprawnością uzyskała po wejściu do budynku pomoc w dotarciu do miejsca, w którym została obsłużona.

➤ W większości badanych miejsc tajemniczy klient uzyskał pomoc w przemieszczaniu się po budynku.

➤ W zdecydowanej większości miejsc osoba z niepełnosprawnością spotkała się z życzliwą i miłą obsługą ze strony pracowników urzędu. Negatywnymi wyjątkami są: Starostwo Powiatowe w Rybniku, Urząd Miasta w Częstochowie, a zwłaszcza Urząd Miasta w Dąbrowie Górniczej, gdzie jeden z ochroniarzy podniesionym głosem tłumaczył tajemniczemu klientowi, że nie powinien przychodzić do urzędu bez przewodnika. Co ciekawe, zdarzenie miało miejsce 3 grudnia, a więc w Międzynarodowy Dzień Osób z Niepełnosprawnościami.

➤ Większość urzędników, którzy obsługiwali osobę głuchoniewidomą wiedziało, jak to robić (15 z 21). W tym punkcie sprawdzano m.in. następujące elementy: wiedza, jak poprowadzić; pokazać gdzie ma usiąść; dbałość by na biurku nie znajdowały się przedmioty, które mogą przeszkadzać bądź można w nie uderzyć; wiedza jak podać długopis bądź inny przedmiot; wypowiedanie się opisowo; nie używanie słów „tam, tu” itp.

6. Dostępność budynków instytucji kultury

W ramach monitoringu w okresie od **10 października 2019 r.** do **26 sierpnia 2020 r.** sprawdzono budynki instytucji kultury pod kątem ich dostosowania dla osób z niepełnosprawnościami sensorycznymi. Najczęściej do badania wybierano samorządową instytucję kultury, gdzie organizatorem jest powiat bądź miasto na prawach powiatu. W przypadku kilku powiatów monitoringowi poddano instytucje miejskie, gdyż na tym terenie nie funkcjonują żadne placówki powiatowe (Bieruń, Lubliniec, Mikołów, Myszków, Pszczyna, Wodzisław Śląski, Zawiercie, Żywiec), a w Katowicach sprawdzono kino, którego organizatorem jest Województwo Śląskie. Dla osób z niepełnosprawnościami sensorycznymi nie ma znaczenia, czy dane kino, muzeum czy teatr jest miejski lub powiatowy. Taka osoba chce po prostu skorzystać z oferty danej placówki. Stąd w ramach monitoringu także przyjęta została zasada, że jedynym istotnym czynnikiem jest to, czy dana instytucja mieści się na terenie danego powiatu czy miasta. Pełny spis monitorowanych budynków zamieszczony został w załączniku 4 na stronie 46.

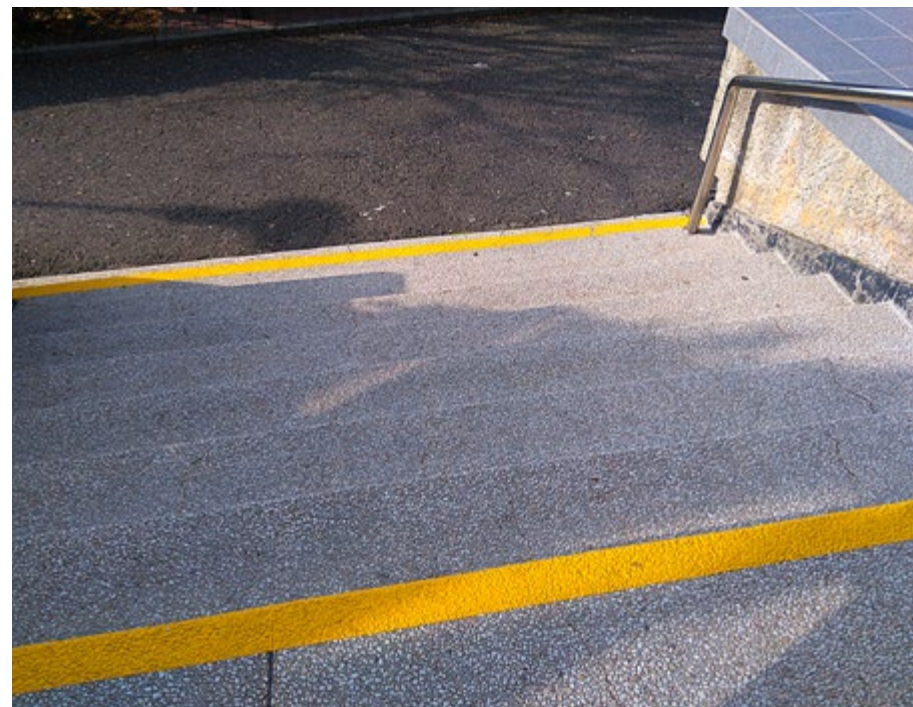
W ramach podejmowanych działań badano:

- wejścia do budynków (pod kątem ich bezpieczeństwa oraz łatwości ich znalezienia),
- punkt informacyjny/recepcję/kasę (pod kątem rozwiązań ułatwiających komunikację z obsługą oraz dotarcie do punktu),
- ciągi komunikacyjne (pod kątem bezpieczeństwa oraz rozwiązań ułatwiających orientację),
- windę (pod kątem rozwiązań umożliwiających korzystanie z niej),
- system informacji wizualnej oraz zastosowanie rozwiązań ułatwiających nawiązanie komunikacji oraz korzystanie z oferty osobom z niepełnosprawnością sensoryczną,
- jakość obsługi klienta.

W związku z trwającą pandemią pełny monitoring wszystkich wymienionych powyżej obszarów został przeprowadzony w 20 budynkach. W pozostałych 15 budynkach ograniczono się do zbadania wejść oraz kasy bądź punktu informacyjnego, tam gdzie było to możliwe. Poniżej przedstawione zostały najważniejsze informacje uzyskane w trakcie badania. Kompletne dane dotyczące wszystkich 35 sprawdzanych budynków znajdują się w załączniku 8 na str. 64.

WEJŚCIA DO BUDYNKÓW

- W żadnym z 35 sprawdzanych budynków przy wejściu nie umieszczono oznaczenia o zmiennej fakturze w podłożu (np. kafelek, maty z wyżłobieniami), przez co osobom niewidomym trudno jest zlokalizować wejście.
- 23 budynki wyposażone są w schody zewnętrzne. Tylko w jednym z nich (Powiatowa i Miejska Biblioteka Publiczna im. Konstantego Prusa w Rybniku) wyżej wymienione schody zostały oznaczone kontrastowo.



Schody zewnętrzne przed Powiatową i Miejską Biblioteką w Rybniku

- W przypadku 21 budynków ich drzwi wejściowe w większości składają się z przezroczystych tafli. Większość z nich jest bezpieczna dla osób słabowidzących, gdyż są oznaczone wizualnie, tzn. zawierają elementy kolorystyczne naklejone na szyby, często są to różnego rodzaju plakaty czy inne informacje oraz są osadzone w ciemnych bądź wyróżniających się ramach. W dwóch budynkach (Zagłębiowska Mediateka i Miejski Dom Kultury w Piekarach Śląskich) brakuje kontrastowego oznaczenia.

PUNKT INFORMACYJNY / RECEPCJA / KASA

Punkt informacyjny, recepcja lub kasa znajduje się w 21 spośród 24 budynków, które zostały poddane tej części monitoringowi. Z powodu pandemii covid-19 nie zbadano 11 budynków. Wszystkie przedstawione poniżej dane dotyczyć więc będą 21 budynków posiadających punkt informacyjny lub recepcję, które udało się skontrolować.

- W ani jednym ze sprawdzanych budynków nie oznaczono zmienną fakturą w podłodze dojścia do recepcji/punktu informacyjnego/kasy, co jest utrudnieniem w ich odnalezieniu zwłaszcza przez osoby niewidome.
- W większości budynków osoba znajdująca się w kasie/informacji jest widoczna, ale w niektórych przypadkach oddzielona jest nieoznakowaną szybą, co może utrudniać komunikację, jak np. w Teatrze Ziemi Rybnickiej, a także powodować niebezpieczeństwo zderzenia z szybą. Czasami też, jak np. w Teatrze Małym w Tychach, osoba znajduje się za zbyt wysoką ladą.
- W żadnej instytucji kultury recepcja/punkt informacyjny czy kasa nie zostały wyposażone w stanowiskową pętlę indukcyjną.
- W dwóch przypadkach w punktach informacyjnych został zamontowany głośnik. W Pałacu Kultury Zagłębia był on jednak zbyt cichy i osoba niedosłyszająca nie była w stanie nic zrozumieć, a w Chorzowskim Centrum Kultury w trakcie monitoringu głośnik był zepsuty.

CIĄGI KOMUNIKACYJNE W BUDYNKU

Ze względu na pandemię covid-19 ta część monitoringu została zrealizowana w 21 budynkach instytucji kultury.

- Jedyne w Powiatowej i Miejskiej Bibliotece Publicznej im. Konstantego Prusa w Rybniku początek i koniec biegu schodów jest wyróżniony przy pomocy kontrastowego koloru, co jest istotne dla osób słabowidzących.
- W ani jednej jednostce kultury nie oznaczono schodów za pomocą zmiennej faktury (kafelek z wypukłościami, maty z wypukłościami), co ma duże znaczenie dla osób niewidomych.
- W pięciu monitorowanych instytucjach kultury pomieszczenia nie były zaaranżowane w sposób przewidywalny/uporządkowany, co może mieć przykre konsekwencje dla osób niewidomych czy niedowidzących. Są to: Teatr Sztuk w Jaworznie, Miejski Dom Kultury w Piekarach Śląskich, Muzeum Śląska Cieszyńskiego w Cieszynie, Centrum Sztuki Współczesnej Kronika i Muzeum Powstań Śląskich w Świętochłowicach. Czasami wynika to z charakteru miejsc, jednakże warto zwracać uwagę, aby w przestrzeni nie znajdowały się niezabezpieczone elementy utrudniające przemieszczanie się, jak np. wiatraki, stojaki, itp.
- Jedyne w Mysłowickim Ośrodku Kultury oraz w Miejskim Domu Kultury w Piekarach Śląskich na drzwiach znajdują się wypukłe oznaczenia informujące o przeznaczeniu pomieszczeń (numer drzwi itd.).

➤ W 11 sprawdzanych budynkach na podłogach położone są wycieraczki czy wykładziny podłogowe. W większości przypadków są one na stałe przymocowane do podłoża, dzięki czemu osoby poruszające się mogą się czuć bezpiecznie. Wyjątkiem jest Miejski Dom Kultury w Piekarach Śląskich.

WINDA

Siedem budynków instytucji kultury, w których pomimo pandemii udało się przeprowadzić monitoring, było wyposażonych w windę. Członkowie zespołu badawczego sprawdzili ich dostępność dla osób z niepełnosprawnościami sensorycznymi.

➤ Zaledwie 2 windy dysponują sygnalizacją świetlną przyjazdu windy (informacja, która winda przyjechała oraz w którą zmierza stronę). Znajdują się one w Mysłowickim Ośrodku Kultury i w Pałacu Kultury Zagłębia.

➤ Jedyne w Powiatowej i Miejskiej Bibliotece Publicznej im. Konstantego Prusa w Rybniku winda dysponuje sygnalizacją dźwiękową, która informuje o zamykaniu i otwieraniu drzwi.

➤ W ani jednej instytucji kultury windy nie dysponują sygnalizacją dźwiękową, która słownie informuje o przyjeździe windy.

➤ We wszystkich 7 sprawdzanych windach panel sterujący wyposażony jest w dodatkowe oznakowania dla osób niewidomych.

➤ W 3 instytucjach panel sterujący windy jest wyposażony w informację głosową mówiącą, na którym piętrze winda się zatrzymała. Są to: Powiatowa i Miejska Biblioteka Publiczna im. Konstantego Prusa w Rybniku, Zagłębiowska Mediateka oraz Pałac Kultury Zagłębia, choć w tej ostatniej instytucji informacja głosowa jest zbyt cicha i należy ją pogłośnić.

➤ We wszystkich windach powyżej panelu sterującego lub nad drzwiami umieszczony jest wyświetlacz pokazujący numer piętra, na którym znajduje się winda.

SYSTEM INFORMACJI WIZUALNEJ I ROZWIĄZANIA UŁATWIAJĄCE NAWIĄZANIE KOMUNIKACJI OSOBOM Z NIEPEŁNOSPRAWNOŚCIĄ SENSORYCZNĄ

Ta część badania została przeprowadzona w 20 budynkach jednostek kultury i wszystkie przytoczone poniżej dane będą się odnosiły wyłącznie do nich. W pozostałych 15 monitoring nie został przeprowadzony ze względu na pandemię.

➤ W zdecydowanej większości budynków, które posiadają więcej kondygnacji (10 z 13) na poszczególnych kondygnacjach umieszczone są czytelne informacje o numerze piętra widoczne zarówno dla osób poruszających się po budynku schodami, jak i windą.

- Większość sprawdzonych jednostek kultury (14 z 20) w przestrzeni budynku stosuje piktogramy z podstawowymi funkcjami obiektu i kierunkami dotarcia do najważniejszych pomieszczeń.
- Teatr Polski w Bielsku-Białej jest jedyną instytucją, która zapewnia dostęp do tłumacza języka migowego. Warto także podkreślić, że w Teatrze odbywają się przedstawienia tłumaczone na język migowy oraz z audiodyskrypcją. Natomiast w Teatrze Nowym w Zabrze wystawiane są sztuki w języku migowym.
- Kino Światowid oraz Teatr Nowy w Zabrze są jedynymi placówkami, w których znajdują się pomieszczenia wyposażone w pętlę indukcyjną.
- W Kinie Światowid odbywają się także seanse z audiodyskrypcją.

OBSŁUGA KLIENTA Z NIEPEŁNOSPRAWNOŚCIĄ

Ta część monitoringu została zrealizowana w 24 jednostkach. Prowadzona była w charakterze tajemniczego klienta przez jednego z ekspertów Stowarzyszenia, będącego osobą głuchoniewidomą. Wszystkie przytoczone poniżej dane będą się odnosiły wyłącznie do tych budynków. W pozostałych 11 budynkach instytucji kultury monitoring nie został przeprowadzony ze względu na pandemię.

- W zdecydowanej większości miejsc osoba z niepełnosprawnością spotkała się z życzliwą i miłą obsługą ze strony pracowników instytucji kultury. Jedynym wyjątkiem jest Miejski Ośrodek Kultury w Kłobucku, gdzie na pytanie o ofertę dla osób z niepełnosprawnościami ekspert Stowarzyszenia otrzymał odpowiedź, że powinien się udać do Domu Pomocy Społecznej lub na warsztaty terapii zajęciowej.
- Mniej więcej w połowie instytucji (9 z 19) stosowane są ulgi dla osób z niepełnosprawnościami albo asystentów.
- W momencie gdy występowały udogodnienia dla osób z niepełnosprawnościami w większości przypadków pracownicy informowali o nich, przykładowo w Kinie Światowid w Katowicach czy Teatrze Nowym w Zabrze, gdzie obsługa wykazała się dużą wiedzą na temat pętli indukcyjnej.

7. Propozycje rozwiązań

Poniżej prezentujemy najczęściej pojawiające się rekomendacje, które mogą pomóc w zwiększeniu dostępności.

BUDYNKI URZĘDÓW, STAROSTW ORAZ INSTYTUCJI KULTURY

- Przy kolejnych remontach albo przebudowach w okolicach wejścia głównego do budynku rozważyć zamontowanie oznaczeń o zmiennej fakturze w podłożu (np. kafelek z wyżłobieniami czy wypukłościami – system oznaczeń fakturowych).
- Oznaczyć początek i koniec biegu schodów za pomocą kontrastowego koloru we wszystkich ciągach schodów w budynkach, także schodów zewnętrznych.
- Rozważyć zamontowanie faktury kierunkowej (np. linia prowadząca, dywan, itp.), która prowadziłaby do punktu informacyjnego.
- Zainstalować stanowiskową pętlę indukcyjną co najmniej w punkcie informacyjnym. Ponadto przy tworzeniu planu wdrożenia dostępności informacyjnej i komunikacyjnej w instytucji uwzględnić wyposażenie w stanowiskowe pętle indukcyjne wszystkich punktów obsługi klienta. Pętla powinna spełniać normę PN EN 60118-4.
- Rozważyć oznaczenie początku i końca biegu schodów za pomocą zmiennej faktury.
- Dbać o to aby pomieszczenia oraz dojście do nich były aranżowane w sposób przewidywalny oraz uporządkowany, a także aby w ciągu pieszych nie było elementów, które mogą stanowić zagrożenie w bezpiecznym poruszaniu się zwłaszcza dla osób niewidomych.
- Pamiętać także o zabezpieczaniu ostrych krawędzi, np. osłon z kaloryferów.
- Przy kolejnych remontach w budynku pomalować framugi oraz drzwi w kolorze kontrastowym do koloru ściany, w której się znajdują, tak żeby były łatwo widoczne dla osób z niepełnosprawnościami wzroku.
- Zamontować na drzwiach wypukłe oznaczenia informujące o przeznaczeniu pomieszczenia (numer drzwi itp.), które będą wyczuwalne dla osób niewidomych. Dotyczy to co najmniej pomieszczeń, w których odbywa się obsługa klientów oraz pomieszczeń ogólnodostępnych (np. toalety).

- Przy wymianie panelu sterującego w windzie zastosować system informacji głosowej mówiącej o numerach pięter, dodatkowe oznakowania dla osób niewidomych oraz wyróżnienie klawisza „zero”.
- Umieścić w budynku czytelne informacje o numerze piętra widoczne zarówno dla osób poruszających się po budynku schodami, jak i windą.
- Rozważyć zastosowanie kontrastowych piktogramów, które kierowałyby do najważniejszych pomieszczeń w budynku.
- Umieścić w punkcie informacyjnym informację, w jaki sposób można skorzystać z usług tłumacza języka migowego.
- Zadbać o cykliczne szkolenia pracowników z zakresu obsługi klienta z różnymi niepełnosprawnościami.

PRZESTRZENIE PUBLICZNE

- Podczas remontów lub innych inwestycji dotyczących danej przestrzeni rozważyć utworzenie na niej oznaczeń nawierzchni dla osób niewidomych (ścieżek dostępu składających się z faktury ostrzegawczej, uwagi oraz kierunkowej), które będą w kontrastowym kolorze, przez co będą ułatwiać także poruszanie się osobom niedowidzącym.
- Podczas remontów lub innych inwestycji zadbać o poprowadzenie kontrastowych ścieżek dostępu (składających się z faktury ostrzegawczej, uwagi oraz kierunkowej w kontrastowym kolorze) także do przejść dla pieszych i przystanków oraz w razie potrzeby zadbać o wyczuwalne odznaczenie torowiska.
- Dbać regularnie o stan nawierzchni, tak żeby pokrywy włazów kanałowych nie stanowiły zagrożenia potknięcia się bądź przewrócenia. Podczas przebudowy zwracać uwagę, aby słupy i słupki znajdowały się w takich miejscach, by nie utrudniały poruszania się osobom z niepełnosprawnościami wzroku, a także by były pomalowane w sposób kontrastowy do otoczenia.
- W miarę możliwości starać się unikać stosowania słupków przy przejściach dla pieszych. Jeśli uniknięcie ich stosowania jest niemożliwe, zaleca się aby słupy i słupki były pomalowane w sposób kontrastowy do otoczenia.

- Rozważyć zamontowanie kontrastowych i wyczuwalnych pól uwagi przy przejściach dla pieszych oraz dbać o ich regularną konserwację.
- Rozważyć wyposażenie przejścia dla pieszych w akustyczną informację zgodnie z Rozporządzeniem Ministra Infrastruktury i Rozwoju z dnia 3 lipca 2015 r. zmieniające rozporządzenie w sprawie szczegółowych warunków technicznych dla znaków i sygnałów drogowych oraz urządzeń bezpieczeństwa ruchu drogowego i warunków ich umieszczania na drogach (z Dz. U. z 2015 poz. 1314).
- Przy kolejnych inwestycjach związanych z infrastrukturą drogową zadbać o wyposażenie przejścia dla pieszych w dźwiękową sygnalizację naprowadzającą.
- Przy instalacji elektronicznych tablic informacyjnych zadbać o to, aby informacje przekazywane w formie wizualnej były przekazywane także w formie audio oraz były tożsame z wyświetlanymi informacjami. Do przycisku uruchamiającego informację głosową powinna prowadzić kontrastowa oraz wypukła ścieżka dostępu, a sam przycisk powinien być dobrze oznaczony.
- W trakcie przebudowy przystanku zadbać o to, aby pomiędzy miejscem oczekiwania a jezdnią znajdowała się widoczna/kontrastowa linia bezpieczeństwa dobrze wyczuwalna podeszwami butów.
- Oznaczyć granicę pomiędzy ścieżką rowerową a chodnikiem za pomocą zmiennej faktury.

8. Podsumowanie

W tytule raportu postawione zostało pytanie, czy województwo śląskie jest przyjazne dla osób z niepełnosprawnościami sensorycznymi. Na tą chwilę odpowiedź brzmi niestety „nie”, lecz analiza materiału zgromadzonego w trakcie monitoringu pozwala patrzeć z nadzieją, że w przyszłości ta sytuacja się odwróci. Najważniejszym powodem do optymizmu jest postawa pracowników instytucji, które były poddane monitoringowi. Takie zachowania, jak w Urzędzie Miejskim w Dąbrowie Górniczej, gdzie jeden z ochroniarzy podniesionym głosem tłumaczył osobie głuchoniewidomej, że nie powinna przychodzić do urzędu bez przewodnika lub w Miejskim Ośrodku Kultury w Kłobucku, gdzie na pytanie o ofertę dla osób z niepełnosprawnościami ekspert stowarzyszenia otrzymał odpowiedź, że powinien się udać do Domu Pomocy Społecznej lub na warsztaty terapii zajęciowej są na szczęście tylko wyjątkami. W zdecydowanej większości miejsc osoba z niepełnosprawnością uzyskała niezbędną pomoc w przemieszczaniu się po budynku, a następnie spotkała się z życzliwą i miłą obsługą ze strony pracowników instytucji.

Innym powodem do optymizmu są z całą pewnością dobre praktyki znalezione w różnych sprawdzanych miejscach. Przykładem może być Światowid w Katowicach, który choć jest niewielkim studyjnym kinem, to w ostatnim okresie wprowadził wiele rozwiązań, dzięki którym staje się miejscem dostępnym dla osób głuchych i niedosłyszących. Duża sala kina jest wyposażona w pętlę indukcyjną; pracownicy kasy mieli lekcje z podstaw migowego, a także byli szkoleni z zasad komunikacji z widzami głuchymi; kino, kiedy to jest możliwe, korzysta z opcji napisów specjalnie dostosowanych do

osób głuchych; prowadzi także działania w zakresie pozyskiwania audiodeskrypcji do filmów i organizuje pokazy dla dzieci wrażliwych sensorycznie. Warte zauważenia jest to, że przy rozszerzaniu ofert pamięta się o osobach z niepełnosprawnościami sensorycznymi, jak np. w Zagłębiowskiej Mediatece, gdzie utworzono stanowisko komputerowe z udogodnieniami dla osób niewidomych i słabowidzących. Takich przykładów na razie nie jest wiele, ale jesteśmy przekonani, że to są liderzy zmian, za którymi będą podążały kolejne instytucje.

O tym, że te zmiany już zachodzą, choć bardzo powoli, widać na przykładzie analizy porównawczej monitorowanych przestrzeni publicznych. W ramach projektu eksperci stowarzyszenia w każdej miejscowości sprawdzali dwa różne miejsca: główny plac/ulicę oraz przestrzeń publiczną, która została poddana remontowi/rewitalizacji w ciągu ostatnich 3 lat. I tak np. tylko w jednym na 32 sprawdzane miejsca po remoncie napotkano na wystające wazy oraz słupy czy słupki, a w badaniu dostępności przestrzeni przed remontami, taka sytuacja miała miejsca aż w 22 miejscach na 36 monitorowanych. Innym przykładem są ścieżki dostępu dla osób niewidomych. W trakcie monitoringu na 36 centralnych placów i ulic jedynie w Tychach na Alei Niepodległości natrafiono na ścieżki dostępu, które prowadziły do przystanków komunikacji miejskiej. W przypadku przestrzeni poddanych remontowi w ostatnich latach podobne rozwiązania znaleziono już w 6 miejscach (na 32 sprawdzane). Oczywiście można powiedzieć, że to nadal jest tylko 6 miejsc na 32, a więc nawet nie 20%. To prawda, to bardzo niewiele, zważywszy że mówimy o przestrzeniach, które oddano do użytku w ostatnich kilku latach. Pomimo tego widać jednak, że te zmiany w dobrym kierunku zachodzą, a po wejściu w życie w 2019 roku ustawy o zapewnianiu dostępności osobom ze szczególnymi potrzebami nabrały one jeszcze przyspieszenia.

Kończąc warto jeszcze wspomnieć o jednej ważnej rzeczy. Zdajemy sobie sprawę, że postulowane przez nas rozwiązania, dzięki którym osoby z niepełnosprawnościami sensorycznymi będą miały dostęp do przestrzeni publicznych i obiektów użyteczności publicznej na równi z innymi obywatelami, często wymagają czasu, a nieraz także niemałych pieniędzy. Przykład Starostwa Powiatowego w Pszczynie pokazuje jednak, że to, co się przede wszystkim liczy, to świadomość wśród osób odpowiedzialnych za wprowadzanie niezbędnych zmian, że nie są one jakąś fanaberią, ale że rzeczywiście mają duży wpływ na jakość życia mieszkańców. Dzięki zaangażowaniu urzędników w Pszczynie i przychylności władz samorządowych, siedziba starostwa wyposażona jest w wiele rozwiązań zapewniających dostęp dla osób z niepełnosprawnościami sensorycznymi. Część z nich rzadziej lub częściej występowała także w innych budynkach, ale już np. oznaczenie schodów za pomocą zmiennej faktury, wypukłe oznaczenia na drzwiach informujące o przeznaczeniu pomieszczeń czy działającą poprawnie pętlę indukcyjną znaleźć można było tylko i wyłącznie w Pszczynie.

Czy zatem województwo śląskie może w niedalekiej przyszłości stać się miejscem przyjaznym dla osób z niepełnosprawnościami sensorycznymi? Choć nadal jesteśmy na początku drogi, to obserwacja procesu, który ma miejsce w samorządach pozwala na umiarkowany optymizm i na tak postawione pytanie wydaje się, że odpowiedzią jest „tak”.

9. Załączniki

1. PRZESTRZEŃ PUBLICZNA

Skrzyżowanie ulic Piłsudskiego oraz Małobądzkiej w Będzinie	Plac Wolności i ul. Królowej Jadwigi (przystanki autobusowe Dąbrowa Górnicza Centrum)	ul. Powstańców przy Urzędzie Miasta w Mysłowicach	Przebieg przy przystanku autobusowym Sosnowiec Dworzec PKP
ul. Piastowska w Bielsku-Białej	Od dworca Aleją Zwycięstwa do Rynku w Gliwicach	ul. 3 Maja (okolice Miejskiego Domu Kultury) w Myszkowie	ul. Katowicka do Wiktora Polaka (okolice Muzeum Powstań Śląskich) w Świętochłowicach
Rynek w Bielsku-Białej	ul. Zygmunta Starego od Starostwa Powiatowego do Parku Mickiewicza przez ul. Górnych Wałów w Gliwicach	ul. Bytomska (w okolicach Urzędu Miasta Piekary Śląskie)	Rynek w Tarnowskich Górach
Rynek w Bieruniu	Aleja Piłsudskiego w Jastrzębiu Zdroju	ul. 3 Maja (okolice Starostwa Powiatowego w Pszczynie)	Aleja Niepodległości od Urzędu Miasta Tychy do skrzyżowania z Grota Roweckiego (bez samego skrzyżowania)
Ulica Dworcowa w Bytomiu	Od Urzędu Miasta Jaworzno ul. Grunwaldzką do przystanków autobusowych	Park Zamkowy w Raciborzu	Park Zamkowy w Wodzisławiu Śląskim, ul. Ks. Płk. Wilhelma Kubsza
od Rynku ul. Wolności w Chorzowie	ul. 3 Maja od Rynku do placu Marii i Lecha Kaczyńskich w Katowicach	Plac Jana Pawła II w Rudzie Śląskiej	ul. Wolności (od dworca PKP do Wydziałów Urzędu Miasta Zabrze (ul. Wolności 286)
od Rynku do Zamku Cieszyn ulicą Głęboką	Rynek im. Jana Pawła II w Kłobucku	ul. 3 Maja do Bolesława Chrobrego (od Starostwa Powiatowego do Urzędu Miasta Rybnik)	ul. Henryka Sienkiewicza w Zawierciu
Plac Rady Europy (przed Dworcem PKP) w Częstochowie	Lubliniec, ul. Dworcowa, ul. Paderewskiego (w okolicach Dworca PKP)	Rynek w Rybniku	Rynek w Żorach
ul. J. III Sobieskiego w okolicach Starostwa Powiatowego w Częstochowie	ul. Żwirki i Wigury przez Karola Miarki do Dworca Autobusowego (od Starostwa Powiatowego do Dworca Autobusowego) w Mikołowie	Park Miejski w Siemianowicach Śląskich	Rynek w Żywcu

2. PRZESTRZEŃ PO REMONCIE

Bulwary Czarnej Przemysy w Będzinie	Ul. Zdrojowa + przystanek autobusowy Zdrojowa w Jastrzębiu Zdroju	Centrum przesiadkowe w Pszczynie	Centrum Przesiadkowe Wodzisław Śląski
ul. Krakowska w Bielsku-Białej	Osiedle Skałka w Jaworznie	Odcinek drogi powiatowej (ul. Łąkowej i Tadeusza Kościuszki) w Raciborzu	Plac Teatralny w Zabrze
ul. Kosynierów i Ofiar Oświęcimskich w Bieruniu	Park Bogucki w Katowicach	Ruda Śląska Chebzie - Stacja Biblioteka	ul. Piastowska w Zawierciu
Rozbark - Plac Barbary + uliczki dochodzące w Bytomiu	ul. Reymonta (Droga powiatowa nr 2043 S relacji Kłobuck - Kamyk)	Bulwary nad Nacyną w Rybniku	Centrum Przesiadkowe w Żorach
Rynek w Chorzowie	ul. Stefana Wyszyńskiego i ul. Hajdy Wawrzyńca w Lublińcu	Przystanek Siemianowice Plac Wolności	Ulica w Bystrej, Żywiec
Dworzec Autobusowy w Cieszynie	ul. Dzieńdziela (odcinek od skrzyżowania z Zieloną (koło kościoła) do skrzyżowania z Waryńskiego) w Mikołowie	ul. Ostrogórska w Sosnowcu	
Połączenie ul. Raclawickiej ze Staszica w Częstochowie	ul. Orła Białego w Mysłowicach	Piaśniki Osiedla Skałka przystanek tramwajowy w Świetochłowicach	
Ulica Roździeńskiego w Dąbrowie Górniczej	ul. Wyzwolenia (od ul. Batalionów Chłopskich do ul. Krasickiego) w Myszkowie	Skrzyżowanie ulic Janasa, Sielanka, Starotarnowicka w Tarnowskich Górach	
Park im. Bolesława Chrobrego w Gliwicach	Rewitalizacja parku przy ul. Wyspiańskiego w Kamieniu, Piekary Śląskie	ul. Powstańców w Tychach	

3. URZĘDY

Starostwo Powiatowe w Będzinie	ul. I. Krasickiego 17, 42-500 Będzin	Urząd Miasta Częstochowy	ul. Śląska 11/13, 42-217 Częstochowa	Urząd Miasta Katowice	ul. Młyńska 4, 40-098 Katowice
Starostwo Powiatowe w Bielsku-Białej	ul. Piastowska 40, 43-300 Bielsko-Biała	Starostwo Powiatowe w Częstochowie	ul. J. III Sobieskiego 9, 42-217 Częstochowa	Starostwo Powiatowe w Kłobucku	Rynek im. J. Pawła II 13, 42-100 Kłobuck
Urząd Miejski w Bielsku-Białej	Plac Ratuszowy 6, 43-300 Bielsko-Biała	Urząd Miejski w Dąbrowie Górniczej	ul. Graniczna 21, 41-300 Dąbrowa Górnicza	Starostwo Powiatowe w Lublińcu	ul. I. Paderewskiego7, 42-700 Lubliniec
Starostwo Powiatowe w Bieruniu	ul. św. Kingi 1, 43-155 Bieruń	Urząd Miejski w Gliwicach	ul. Zwycięstwa 21, 44-100 Gliwice	Starostwo Powiatowe w Mikołowie	ul. Żwirki i Wigury 4a, 43-190 Mikołów
Urząd Miejski w Bytomiu	ul. Parkowa 2, 41-902 Bytom	Starostwo Powiatowe w Gliwicach	ul. Zygmunta Starego 17, 44-100 Gliwice	Urząd Miasta Mysłowice	ul. Powstańców 1, 41-400 Mysłowice
Urząd Miasta Chorzów	Rynek 1, 41-500 Chorzów	Urząd Miasta Jastrzębie-Zdrój	al. J. Piłsudskiego 60, 44-335 Jastrzębie-Zdrój	Starostwo Powiatowe w Myszkowie	ul. Pułaskiego 6, 42-300 Myszków
Starostwo Powiatowe w Cieszynie	ul. Bobrecka 29, 43-400 Cieszyn	Urząd Miejski w Jaworznie	ul. Grunwaldzka 33, 43-600 Jaworzno	Urząd Miasta Piekary Śląskie	ul. Bytomska 84, 41-940 Piekary Śląskie

4. OŚRODKI KULTURY

Teatr Dzieci Zagłębia im. Jana Dormana	ul. Teatralna 4, 42-500 Będzin	Teatr im. Adama Mickiewicza	ul. J. Kilińskiego 15, 42-202 Częstochowa	Miejski Ośrodek Kultury w Kłobucku	Rynek im. J. Pawła II w Kłobucku
Książnica Beskidzka w Bielsku-Białej	ul. J. Słowackiego 17a, 43-300 Bielsko-Biała	Muzeum Częstochowskie	Al. N. Maryi Panny 47, 42-217 Częstochowa	Miejski Dom Kultury w Lublińcu	ul. Plebiscytowa 9, 42-700 Lubliniec
Teatr Polski w Bielsku-Białej	ul. 1 Maja 1, 43-300 Bielsko-Biała	Pałac Kultury Zagłębia	Plac Wolności 1, 41-300 Dąbrowa Górnicza	Miejska Placówka Muzealna w Mikołowie	ul. Karola Miarki 15, 43-190 Mikołów
Bieruński Ośrodek Kultury	Spiżowa 4, 43-150 Bieruń	Willa Caro - Muzeum w Gliwicach	ul. Dolnych Wałów 8A, 44-100 Gliwice	Mysłowicki Ośrodek Kultury	ul. Grunwaldzka 7, 41-400 Mysłowice
Centrum Sztuki Współczesnej Kronika	Rynek 26, 41-902 Bytom	Miejski Ośrodek Kultury w Jastrzębiu-Zdroju	Al. J. Piłsudskiego 27, 44-335 Jastrzębie-Zdrój	Miejski Dom Kultury w Myszkowie	ul. 3 Maja 15, 42-300 Myszków
Chorzowskie Centrum Kultury	ul. H. Sienkiewicza 3, 41-530 Chorzów	Centrum Kultury – Teatr Sztuk w Jaworznie	ul. Mickiewicza 2, 43-600 Jaworzno	Miejski Dom Kultury w Piekarach Śląskich	ul. Bytomska 73, 41-940 Piekary Śląskie
Muzeum Śląska Cieszyńskiego	ul. T. Regera 6, 43-400 Cieszyn	Kino "Światowid"	ul. 3 Maja 7, 40-096 Katowice	Pszczynskie Centrum Kultury	ul. Piastowska 1, 43-200 Pszczyna

5. RAPORT Z MONITORINGU PRZESTRZENI PUBLICZNEJ

1. Czy w ciągu pieszych prowadzone są roboty budowlane i/lub remontowe?	TAK	2	8. Czy po bokach ścieżki dostępu dla osób niewidomych jest wolna przestrzeń szerokości co najmniej 40cm. po każdej stronie osi ścieżki?	TAK	1
	NIE	34		NIE	0
	NIE DOTYCZY	0		NIE DOTYCZY	35
2. Czy miejsce, w którym prowadzone są roboty budowlane i/lub remontowe oznaczone jest tablicą ostrzegawczą wskazującą na różnego rodzaju zagrożenia?	TAK	0	9. Czy krzyżowania linii na ścieżce dostępu zaznaczone są dobrze wyczuwalnymi polami uwagi?	TAK	1
	NIE	2		NIE	0
	NIE DOTYCZY	34		NIE DOTYCZY	35
3. Czy ogrodzenie terenu budowy i/lub remontów zapewnia bezpieczeństwo przechodniom, zwłaszcza z niepełnosprawnością wzroku?	TAK	2	10. Czy w ciągu pieszym wytyczone są widoczne linie dla osób niedowidzących?	TAK	1
	NIE	0		NIE	35
	NIE DOTYCZY	34		NIE DOTYCZY	0
4. Czy ogrodzenie terenu budowy i/lub remontu oznaczone jest kolorami kontrastowymi?	TAK	0	11. Czy widoczne linie dla osób niedowidzących prowadzą w istotne z punktu widzenia użytkownika miejsca, jak np. przystanki komunikacji zbiorowej, arterie, schody, windy, wejścia do budynków itp.?	TAK	1
	NIE	2		NIE	0
	NIE DOTYCZY	34		NIE DOTYCZY	35
5. Czy w ciągu pieszym wytyczone są ścieżki dostępu dla osób niewidomych?	TAK	1	12. Czy widoczne linie dla osób niedowidzących prowadzą w „ślepe miejsca” np. na ściany, powierzchnie wystawowe itp.?	TAK	0
	NIE	35		NIE	1
	NIE DOTYCZY	0		NIE DOTYCZY	35
6. Czy ścieżki dostępu dla osób niewidomych prowadzą w istotne z punktu widzenia użytkownika miejsca, jak np. przystanki komunikacji zbiorowej, arterie, schody, windy, wejścia do budynków itp.?	TAK	1	13. Czy krzyżowania linii dla osób niedowidzących zaznaczone są dobrze widocznymi polami uwagi?	TAK	1
	NIE	0		NIE	0
	NIE DOTYCZY	35		NIE DOTYCZY	35
7. Czy ścieżki dostępu dla osób niewidomych prowadzą w „ślepe miejsca” np. na ściany, powierzchnie wystawowe itp.?	TAK	0	14. Czy w ciągu pieszym znajdują się schody?	TAK	10
	NIE	1		NIE	26
	NIE DOTYCZY	35		NIE DOTYCZY	0

15. Czy po bokach schodów znajdują się dobrze widoczne, antypoślizgowe poręcze, do których łatwo trafić, wydłużone na początku i końcu ich biegu co najmniej o 30cm.?	TAK	4	22. Czy krawężnik na całej swojej długości zaznaczony jest w dobrze widoczny/kontrastowy sposób?	TAK	0
	NIE	6		NIE	3
	NIE DOTYCZY	26		NIE DOTYCZY	33
16. Czy początek i koniec biegu schodów na całej ich szerokości zaznaczony jest polami uwagi w sposób dobrze wyczuwalny podeszwami butów?	TAK	1	23. Czy w ciągu pieszych znajdują się utrudniające poruszanie się elementy małej architektury, jak ławki, kosze na śmieci, stojaki na rowery itp.?	TAK	22
	NIE	9		NIE	14
	NIE DOTYCZY	26		NIE DOTYCZY	0
17. Czy początek i koniec spoczników na całej ich szerokości zaznaczony jest polami uwagi w sposób dobrze wyczuwalny podeszwami butów?	TAK	0	24. Czy w ciągu pieszych znajdują się utrudniające poruszanie się elementy reklamowe?	TAK	16
	NIE	4		NIE	20
	NIE DOTYCZY	32		NIE DOTYCZY	0
18. Czy początek i koniec biegu schodów na całej ich szerokości zaznaczony jest w sposób widoczny/kontrastowy?	TAK	1	25. Czy w ciągu pieszych znajdują się utrudniające poruszanie się elementy wiszące, jak tablice, gałęzie itp.?	TAK	7
	NIE	9		NIE	29
	NIE DOTYCZY	26		NIE DOTYCZY	0
19. Czy początek i koniec spoczników na całej ich szerokości zaznaczony jest w sposób widoczny/kontrastowy?	TAK	0	26. Czy w ciągu pieszych znajdują się utrudniające poruszanie się słupy/słupki/włazy kanałowe?	TAK	22
	NIE	4		NIE	14
	NIE DOTYCZY	32		NIE DOTYCZY	0
20. Czy w poprzek ciągu pieszych znajduje się krawężnik?	TAK	4	27. Czy w ciągu pieszych znajdują się utrudniające poruszanie się ogródki kawiarniane, stoiska itp.?	TAK	9
	NIE	32		NIE	27
	NIE DOTYCZY	0		NIE DOTYCZY	0
21. Czy krawężnik na całej swojej długości zaznaczony jest polami uwagi dobrze wyczuwalnymi podeszwami butów?	TAK	0	28. Czy wzdłuż ciągu pieszego usytuowany jest przystanek komunikacji zbiorowej?	TAK	16
	NIE	3		NIE	20
	NIE DOTYCZY	33		NIE DOTYCZY	0

29. Czy przystanek komunikacji zbiorowej oznaczony jest w sposób widoczny z odległości 20 metrów?	TAK	16	36. Czy informacja głosowa na przystanku jest tożsama z wizualną?	TAK	3
	NIE	0		NIE	0
	NIE DOTYCZY	19		NIE DOTYCZY	33
30. Czy do przystanku komunikacji zbiorowej prowadzą ścieżki dostępu dla osób niewidomych?	TAK	1	37. Czy na przystanku są oznaczenia pozwalające odnaleźć przycisk uruchamiający informację głosową?	TAK	0
	NIE	15		NIE	3
	NIE DOTYCZY	20		NIE DOTYCZY	33
31. Czy do przystanku/przystanków komunikacji zbiorowej prowadzą widoczne linie dla osób niedowidzących?	TAK	1	38. Czy przystanek komunikacji zbiorowej jest wyniesiony w stosunku do jezdni?	TAK	13
	NIE	15		NIE	3
	NIE DOTYCZY	20		NIE DOTYCZY	20
32. Czy w obrębie przystanku komunikacji zbiorowej zainstalowana jest pętla indukcyjna?	TAK	0	39. Czy na przystanku komunikacji zbiorowej, między miejscem oczekiwania a jezdnią, znajduje się widoczna/kontrastowa linia bezpieczeństwa?	TAK	2
	NIE	16		NIE	14
	NIE DOTYCZY	20		NIE DOTYCZY	20
33. Czy pętla indukcyjna jest oznaczona prawidłowo (zgodnie z normami)?	TAK	0	40. Czy na przystanku komunikacji zbiorowej, między miejscem oczekiwania a jezdnią, znajduje się pole uwagi w postaci wyczuwalnych podeszwami butów guzków?	TAK	4
	NIE	0		NIE	12
	NIE DOTYCZY	36		NIE DOTYCZY	20
34. Czy pętla indukcyjna działa poprawnie?	TAK	0	41. W przypadku, gdy przystanek komunikacji zbiorowej podzielony jest na stanowiska, można je rozróżnić w sposób niewizualny?	TAK	0
	NIE	0		NIE	2
	NIE DOTYCZY	36		NIE DOTYCZY	34
35. Czy informacja pasażerska na przystanku jest uzupełniona o komunikację głosową?	TAK	3	42. Czy przystanek komunikacji zbiorowej posiada udogodnienia w postaci znaczników elektronicznych?	TAK	0
	NIE	13		NIE	16
	NIE DOTYCZY	20		NIE DOTYCZY	20

43. Czy autobusy/mikrobusy/tramwaje zatrzymują się na wysokości wiaty przystankowej?	TAK	15	50. Czy przejście/przejścia dla pieszych wyposażone są w informację świetlną (światło zielone i czerwone)?	TAK	3
	NIE	1		NIE	23
	NIE DOTYCZY	20		NIE DOTYCZY	10
44. Czy w ciągu pieszym znajdują się przejścia dla pieszych?	TAK	26	51. Czy przejście dla pieszych wyposażone jest w akustyczną/dźwiękową informację, tożsamą z informacją wizualną?	TAK	3
	NIE	10		NIE	21
	NIE DOTYCZY	0		NIE DOTYCZY	12
45. Czy do przejścia dla pieszych prowadzą ścieżki dostępu dla osób niewidomych?	TAK	0	52. Czy informacja dźwiękowa działa z nagłośnieniem umożliwiającym bezpieczne przejście na drugą stronę ulicy?	TAK	1
	NIE	26		NIE	2
	NIE DOTYCZY	10		NIE DOTYCZY	33
46. Czy przed przejściem dla pieszych znajdują się wypukłe pola uwagi?	TAK	11	53. Czy informacja dźwiękowa działa po obydwu stronach przejścia dla pieszych?	TAK	2
	NIE	15		NIE	1
	NIE DOTYCZY	10		NIE DOTYCZY	33
47. Czy do przejścia dla pieszych prowadzą widoczne linie dla osób niedowidzących?	TAK	0	54. Czy w przypadku występowania wysepki/azyłu można rozróżnić, na której jezdni uruchomione zostało zielone światło?	TAK	0
	NIE	26		NIE	2
	NIE DOTYCZY	10		NIE DOTYCZY	34
48. Czy przed przejściem dla pieszych znajdują się widoczne/kontrastowe pola uwagi?	TAK	4	55. Czy przejście dla pieszych wyposażone jest w dźwiękową sygnalizację naprowadzającą?	TAK	0
	NIE	22		NIE	3
	NIE DOTYCZY	10		NIE DOTYCZY	33
49. Czy na szerokości przejścia dla pieszych, przy krawężnikach od strony pasów, znajdują się słupki?	TAK	6	56. Czy przy przejściu dla pieszych znajduje się przycisk zwalniający zielone światło?	TAK	2
	NIE	20		NIE	1
	NIE DOTYCZY	10		NIE DOTYCZY	33

57. Czy przycisk zwalniający zielone światło znajduje się po lewej stronie przed przejściem dla pieszych?	TAK	2	64. Czy istnieje dotykowe oznaczenie ścieżek rowerowych na całej ich długości łączenia się z przestrzenią dla pieszych?	TAK	3
	NIE	0		NIE	6
	NIE DOTYCZY	34		NIE DOTYCZY	27
58. Czy przycisk zwalniający zielone światło znajduje się przy krawężniku przejścia przy pasach?	TAK	2	65. Czy w ciągu pieszym znajdują się miejsca postojowe dla pojazdów?	TAK	7
	NIE	0		NIE	29
	NIE DOTYCZY	34		NIE DOTYCZY	0
59. Czy przycisk zwalniający zielone światło znajdują się od strony pieszego?	TAK	2	66. Czy parkowanie samochodów utrudnia przemieszczanie się pieszych z dysfunkcją wzroku?	TAK	4
	NIE	0		NIE	3
	NIE DOTYCZY	34		NIE DOTYCZY	29
60. Czy przycisk zwalniający światło zielone wyposażony jest w informację wibracyjną?	TAK	0	67. Czy wzdłuż ciągu pieszego znajduje się linia tramwajowa?	TAK	4
	NIE	2		NIE	32
	NIE DOTYCZY	34		NIE DOTYCZY	0
61. Czy obudowa przycisku lub przycisk wyposażony jest w wyczuwalne palcami dłoni mapki informacyjne dotyczące przejścia dla pieszych?	TAK	0	68. Czy wzdłuż szyn tramwajowych znajduje się wyczuwalne odznaczenie?	TAK	0
	NIE	2		NIE	4
	NIE DOTYCZY	34		NIE DOTYCZY	32
62. Czy przejście dla pieszych jest wyniesione w stosunku do reszty jezdni lub zaznaczone jest inną fakturą?	TAK	4	69. Czy wzdłuż szyn tramwajowych znajduje się widoczne/kontrastowe odznaczenie?	TAK	0
	NIE	19		NIE	4
	NIE DOTYCZY	13		NIE DOTYCZY	32
63. Czy wzdłuż ciągu pieszego prowadzona jest ścieżka rowerowa?	TAK	9	70. Czy na placu/skwerze zainstalowana jest pętla indukcyjna (pytanie dotyczy jedynie miejsc, na których organizowane są imprezy publiczne, np. festyny czy koncerty)?	TAK	0
	NIE	27		NIE	12
	NIE DOTYCZY	0		NIE DOTYCZY	24

71. Czy pętla indukcyjna jest oznaczona prawidłowo (zgodnie z normami)?	TAK	0
	NIE	0
	NIE DOTYCZY	36
72. Czy pętla indukcyjna działa poprawnie?	TAK	0
	NIE	0
	NIE DOTYCZY	36
73. Czy na placu/skwerze zainstalowane są infokioski?	TAK	0
	NIE	12
	NIE DOTYCZY	24
74. Czy informacje w Infokiosku dostępne są w języku migowym?	TAK	0
	NIE	0
	NIE DOTYCZY	36
75. Czy informacje w Infokiosku dostępne są dla osób niewidomych?	TAK	0
	NIE	0
	NIE DOTYCZY	36

6. RAPORT Z MONITORINGU PRZESTRZENI PO REMONCIE

1. Czy w ciągu pieszych prowadzone są roboty budowlane i/lub remontowe?	TAK	1	8. Czy po bokach ścieżki dostępu dla osób niewidomych jest wolna przestrzeń szerokości co najmniej 40cm. po każdej stronie osi ścieżki?	TAK	6
	NIE	31		NIE	0
	NIE DOTYCZY	0		NIE DOTYCZY	26
2. Czy miejsce, w którym prowadzone są roboty budowlane i/lub remontowe oznaczone jest tablicą ostrzegawczą wskazującą na różnego rodzaju zagrożenia?	TAK	0	9. Czy krzyżowania linii na ścieżce dostępu zaznaczone są dobrze wyczuwalnymi polami uwagi?	TAK	4
	NIE	1		NIE	0
	NIE DOTYCZY	31		NIE DOTYCZY	28
3. Czy ogrodzenie terenu budowy i/lub remontów zapewnia bezpieczeństwo przechodniom, zwłaszcza z niepełnosprawnością wzroku?	TAK	1	10. Czy w ciągu pieszym wytyczone są widoczne linie dla osób niedowidzących?	TAK	2
	NIE	0		NIE	30
	NIE DOTYCZY	31		NIE DOTYCZY	0
4. Czy ogrodzenie terenu budowy i/lub remontu oznaczone jest kolorami kontrastowymi?	TAK	0	11. Czy widoczne linie dla osób niedowidzących prowadzą w istotne z punktu widzenia użytkownika miejsca, jak np. przystanki komunikacji zbiorowej, arterie, schody, windy, wejścia do budynków itp.?	TAK	2
	NIE	1		NIE	0
	NIE DOTYCZY	31		NIE DOTYCZY	30
5. Czy w ciągu pieszym wytyczone są ścieżki dostępu dla osób niewidomych?	TAK	6	12. Czy widoczne linie dla osób niedowidzących prowadzą w „ślepe miejsca” np. na ściany, powierzchnie wystawowe itp.?	TAK	0
	NIE	26		NIE	2
	NIE DOTYCZY	0		NIE DOTYCZY	30
6. Czy ścieżki dostępu dla osób niewidomych prowadzą w istotne z punktu widzenia użytkownika miejsca, jak np. przystanki komunikacji zbiorowej, arterie, schody, windy, wejścia do budynków itp.?	TAK	5	13. Czy krzyżowania linii dla osób niedowidzących zaznaczone są dobrze widocznymi polami uwagi?	TAK	1
	NIE	2		NIE	0
	NIE DOTYCZY	25		NIE DOTYCZY	31
7. Czy ścieżki dostępu dla osób niewidomych prowadzą w „ślepe miejsca” np. na ściany, powierzchnie wystawowe itp.?	TAK	0	14. Czy w ciągu pieszym znajdują się schody?	TAK	8
	NIE	6		NIE	24
	NIE DOTYCZY	26		NIE DOTYCZY	0

15. Czy po bokach schodów znajdują się dobrze widoczne, antypoślizgowe poręcze, do których łatwo trafić, wydłużone na początku i końcu ich biegu co najmniej o 30cm.?	TAK	4	22. Czy krawężnik na całej swojej długości zaznaczony jest w dobrze widoczny/kontrastowy sposób?	TAK	0
	NIE	4		NIE	0
	NIE DOTYCZY	24		NIE DOTYCZY	32
16. Czy początek i koniec biegu schodów na całej ich szerokości zaznaczony jest polami uwagi w sposób dobrze wyczuwalny podeszwami butów?	TAK	1	23. Czy w ciągu pieszych znajdują się utrudniające poruszanie się elementy małej architektury, jak ławki, kosze na śmieci, stojaki na rowery itp.?	TAK	4
	NIE	7		NIE	28
	NIE DOTYCZY	24		NIE DOTYCZY	0
17. Czy początek i koniec spoczników na całej ich szerokości zaznaczony jest polami uwagi w sposób dobrze wyczuwalny podeszwami butów?	TAK	0	24. Czy w ciągu pieszych znajdują się utrudniające poruszanie się elementy reklamowe?	TAK	2
	NIE	3		NIE	30
	NIE DOTYCZY	29		NIE DOTYCZY	0
18. Czy początek i koniec biegu schodów na całej ich szerokości zaznaczony jest w sposób widoczny/kontrastowy?	TAK	0	25. Czy w ciągu pieszych znajdują się utrudniające poruszanie się elementy wiszące, jak tablice, gałęzie itp.?	TAK	2
	NIE	8		NIE	30
	NIE DOTYCZY	24		NIE DOTYCZY	0
19. Czy początek i koniec spoczników na całej ich szerokości zaznaczony jest w sposób widoczny/kontrastowy?	TAK	0	26. Czy w ciągu pieszych znajdują się utrudniające poruszanie się słupy/słupki/włazy kanałowe?	TAK	1
	NIE	3		NIE	31
	NIE DOTYCZY	29		NIE DOTYCZY	0
20. Czy w poprzek ciągu pieszych znajduje się krawężnik?	TAK	0	27. Czy w ciągu pieszych znajdują się utrudniające poruszanie się ogródki kawiarniane, stoiska itp.?	TAK	1
	NIE	32		NIE	31
	NIE DOTYCZY	0		NIE DOTYCZY	0
21. Czy krawężnik na całej swojej długości zaznaczony jest polami uwagi dobrze wyczuwalnymi podeszwami butów?	TAK	0	28. Czy wzdłuż ciągu pieszego usytuowany jest przystanek komunikacji zbiorowej?	TAK	16
	NIE	0		NIE	16
	NIE DOTYCZY	32		NIE DOTYCZY	0

29. Czy przystanek komunikacji zbiorowej oznaczony jest w sposób widoczny z odległości 20 metrów?	TAK	16	36. Czy informacja głosowa na przystanku jest tożsama z wizualną?	TAK	1
	NIE	0		NIE	0
	NIE DOTYCZY	16		NIE DOTYCZY	31
30. Czy do przystanku komunikacji zbiorowej prowadzą ścieżki dostępu dla osób niewidomych?	TAK	2	37. Czy na przystanku są oznaczenia pozwalające odnaleźć przycisk uruchamiający informację głosową?	TAK	0
	NIE	14		NIE	0
	NIE DOTYCZY	16		NIE DOTYCZY	32
31. Czy do przystanku/przystanków komunikacji zbiorowej prowadzą widoczne linie dla osób niedowidzących?	TAK	1	38. Czy przystanek komunikacji zbiorowej jest wyniesiony w stosunku do jezdni?	TAK	16
	NIE	15		NIE	0
	NIE DOTYCZY	16		NIE DOTYCZY	16
32. Czy w obrębie przystanku komunikacji zbiorowej zainstalowana jest pętla indukcyjna?	TAK	1	39. Czy na przystanku komunikacji zbiorowej, między miejscem oczekiwania a jezdnią, znajduje się widoczna/kontrastowa linia bezpieczeństwa?	TAK	7
	NIE	15		NIE	9
	NIE DOTYCZY	16		NIE DOTYCZY	16
33. Czy pętla indukcyjna jest oznaczona prawidłowo (zgodnie z normami)?	TAK	1	40. Czy na przystanku komunikacji zbiorowej, między miejscem oczekiwania a jezdnią, znajduje się pole uwagi w postaci wyczuwalnych podeszwami butów guzków?	TAK	8
	NIE	0		NIE	8
	NIE DOTYCZY	31		NIE DOTYCZY	16
34. Czy pętla indukcyjna działa poprawnie?	TAK	0	41. W przypadku, gdy przystanek komunikacji zbiorowej podzielony jest na stanowiska, można je rozróżnić w sposób niewizualny?	TAK	1
	NIE	1		NIE	3
	NIE DOTYCZY	31		NIE DOTYCZY	28
35. Czy informacja pasażerska na przystanku jest uzupełniona o komunikację głosową?	TAK	1	42. Czy przystanek komunikacji zbiorowej posiada udogodnienia w postaci znaczników elektronicznych?	TAK	0
	NIE	15		NIE	16
	NIE DOTYCZY	16		NIE DOTYCZY	16

43. Czy autobusy/mikrobusy/tramwaje zatrzymują się na wysokości wiaty przystankowej?	TAK	9	50. Czy przejście/przejścia dla pieszych wyposażone są w informację świetlną (światło zielone i czerwone)?	TAK	3
	NIE	1		NIE	19
	NIE DOTYCZY	22		NIE DOTYCZY	10
44. Czy w ciągu pieszym znajdują się przejścia dla pieszych?	TAK	22	51. Czy przejście dla pieszych wyposażone jest w akustyczną/dźwiękową informację, tożsamą z informacją wizualną?	TAK	3
	NIE	10		NIE	17
	NIE DOTYCZY	0		NIE DOTYCZY	12
45. Czy do przejścia dla pieszych prowadzą ścieżki dostępu dla osób niewidomych?	TAK	2	52. Czy informacja dźwiękowa działa z nagłośnieniem umożliwiającym bezpieczne przejście na drugą stronę ulicy?	TAK	1
	NIE	20		NIE	2
	NIE DOTYCZY	10		NIE DOTYCZY	29
46. Czy przed przejściem dla pieszych znajdują się wypukłe pola uwagi?	TAK	14	53. Czy informacja dźwiękowa działa po obydwu stronach przejścia dla pieszych?	TAK	2
	NIE	8		NIE	1
	NIE DOTYCZY	10		NIE DOTYCZY	29
47. Czy do przejścia dla pieszych prowadzą widoczne linie dla osób niedowidzących?	TAK	2	54. Czy w przypadku występowania wysepki/azyłu można rozróżnić, na której jezdni uruchomione zostało zielone światło?	TAK	0
	NIE	20		NIE	1
	NIE DOTYCZY	10		NIE DOTYCZY	31
48. Czy przed przejściem dla pieszych znajdują się widoczne/kontrastowe pola uwagi?	TAK	12	55. Czy przejście dla pieszych wyposażone jest w dźwiękową sygnalizację naprowadzającą?	TAK	0
	NIE	10		NIE	3
	NIE DOTYCZY	10		NIE DOTYCZY	29
49. Czy na szerokości przejścia dla pieszych, przy krawężnikach od strony pasów, znajdują się słupki?	TAK	0	56. Czy przy przejściu dla pieszych znajduje się przycisk zwalniający zielone światło?	TAK	1
	NIE	22		NIE	2
	NIE DOTYCZY	10		NIE DOTYCZY	29

57. Czy przycisk zwalniający zielone światło znajduje się po lewej stronie przed przejściem dla pieszych?	TAK	1	64. Czy istnieje dotykowe oznaczenie ścieżek rowerowych na całej ich długości łączenia się z przestrzenią dla pieszych?	TAK	4
	NIE	0		NIE	9
	NIE DOTYCZY	31		NIE DOTYCZY	19
58. Czy przycisk zwalniający zielone światło znajduje się przy krawężniku przejścia przy pasach?	TAK	1	65. Czy w ciągu pieszym znajdują się miejsca postojowe dla pojazdów?	TAK	6
	NIE	0		NIE	26
	NIE DOTYCZY	31		NIE DOTYCZY	0
59. Czy przycisk zwalniający zielone światło znajduje się od strony pieszego?	TAK	1	66. Czy parkowanie samochodów utrudnia przemieszczanie się pieszych z dysfunkcją wzroku?	TAK	0
	NIE	0		NIE	6
	NIE DOTYCZY	31		NIE DOTYCZY	26
60. Czy przycisk zwalniający światło zielone wyposażony jest w informację wibracyjną?	TAK	0	67. Czy wzdłuż ciągu pieszego znajduje się linia tramwajowa?	TAK	2
	NIE	1		NIE	30
	NIE DOTYCZY	31		NIE DOTYCZY	0
61. Czy obudowa przycisku lub przycisk wyposażony jest w wyczuwalne palcami dłoni mapki informacyjne dotyczące przejścia dla pieszych?	TAK	0	68. Czy wzdłuż szyn tramwajowych znajduje się wyczuwalne odznaczenie?	TAK	1
	NIE	1		NIE	1
	NIE DOTYCZY	31		NIE DOTYCZY	30
62. Czy przejście dla pieszych jest wyniesione w stosunku do reszty jezdni lub zaznaczone jest inną fakturą?	TAK	3	69. Czy wzdłuż szyn tramwajowych znajduje się widoczne/kontrastowe odznaczenie?	TAK	1
	NIE	13		NIE	1
	NIE DOTYCZY	16		NIE DOTYCZY	30
63. Czy wzdłuż ciągu pieszego prowadzona jest ścieżka rowerowa?	TAK	13	70. Czy na placu/skwerze zainstalowana jest pętla indukcyjna (pytanie dotyczy jedynie miejsc, na których organizowane są imprezy publiczne, np. festyny czy koncerty)?	TAK	0
	NIE	19		NIE	6
	NIE DOTYCZY	0		NIE DOTYCZY	26

71. Czy pętla indukcyjna jest oznaczona prawidłowo (zgodnie z normami)?	TAK	0
	NIE	1
	NIE DOTYCZY	31
72. Czy pętla indukcyjna działa poprawnie?	TAK	0
	NIE	0
	NIE DOTYCZY	32
73. Czy na placu/skwerze zainstalowane są infokioski?	TAK	0
	NIE	8
	NIE DOTYCZY	24
74. Czy informacje w Infokiosku dostępne są w języku migowym?	TAK	0
	NIE	0
	NIE DOTYCZY	32
75. Czy informacje w Infokiosku dostępne są dla osób niewidomych?	TAK	0
	NIE	0
	NIE DOTYCZY	32

7. MONITORING SIEDZIB URZĘDÓW MIAST I STAROSTW POWIATOWYCH

WEJŚCIE DO BUDYNKU			PUNKT INFORMACYJNY / RECEPCJA / PUNKT OBSŁUGI OSÓB Z NIEPEŁNOSPRAWNOŚCIAMI		
1. Czy przy wejściu do budynku znajdują się oznaczenia o zmiennej fakturze w podłożu (np. kafelki, maty z wyżłobieniami)?	TAK	0	6. Czy w budynku znajduje się recepcja/ punkt informacyjny?	TAK	22
	NIE	36		NIE	3
	NIE DOTYCZY	0		NIE DOTYCZY	0
	NIE ZBADANO	0		NIE ZBADANO	11
2. Czy budynek jest wyraźnie oznakowany tablicą informacyjną?	TAK	36	7. Czy dojście do recepcji/punktu informacyjnego jest oznaczone zmienną fakturą w podłodze?	TAK	0
	NIE	0		NIE	20
	NIE DOTYCZY	0		NIE DOTYCZY	4
	NIE ZBADANO	0		NIE ZBADANO	12
3. Czy schody zewnętrzne są oznaczone kontrastowo? Kontrast barwny powinien być na krawędzi pierwszego i ostatniego stopnia (w poziomej i pionowej płaszczyźnie stopnia, najlepiej żółte pasy albo czarno-żółte).	TAK	1	8. Czy osoba w recepcji/informacji jest widoczna?	TAK	19
	NIE	16		NIE	2
	NIE DOTYCZY	19		NIE DOTYCZY	3
	NIE ZBADANO	0		NIE ZBADANO	12
4. Czy drzwi wejściowe otwierają się automatycznie? Jeśli tak to czy wystarczają szybko, by nie uderzyć np. osoby niewidomej, która będzie szła.	TAK	17	9. Czy recepcja/punkt informacyjny jest wyposażony w stanowiskową pętlę indukcyjną?	TAK	2
	NIE	0		NIE	19
	NIE DOTYCZY	18		NIE DOTYCZY	3
	NIE ZBADANO	1		NIE ZBADANO	12
5. Czy szklane drzwi wejściowe są oznaczone kontrastowo tzn. zawierają elementy kolorystyczne naklejone na szyby?	TAK	28	10. Czy pętla indukcyjna jest oznaczona prawidłowo (zgodnie z normami)?	TAK	2
	NIE	4		NIE	0
	NIE DOTYCZY	4		NIE DOTYCZY	22
	NIE ZBADANO	0		NIE ZBADANO	12

PUNKT INFORMACYJNY / RECEPCJA / PUNKT OBSŁUGI OSÓB Z NIEPEŁNOSPRAWNOŚCIAMI			CIĄGI KOMUNIKACYJNE W BUDYNKU – OCENA KAŻDEJ KONDYGNACJI BUDYNKU		
11. Czy pętla indukcyjna działa poprawnie?	TAK	1	15. Czy początek i koniec biegu schodów jest wyróżniony przy pomocy kontrastowego koloru? Kontrast barwny powinien być na krawędzi pierwszego i ostatniego stopnia (w poziomej i pionowej płaszczyźnie stopnia, najlepiej żółte pasy albo czarno-żółte).	TAK	6
	NIE	1		NIE	17
	NIE DOTYCZY	22		NIE DOTYCZY	0
	NIE ZBADANO	12		NIE ZBADANO	13
12. Czy jest głośnik w punkcie informacyjnym?	TAK	0	16. Czy schody oznaczone są za pomocą zmiennej faktury (kafelek z wypukłościami, maty z wypukłościami)?	TAK	1
	NIE	15		NIE	21
	NIE DOTYCZY	9		NIE DOTYCZY	1
	NIE ZBADANO	12		NIE ZBADANO	13
13. Jeśli jest zainstalowany głośnik to czy dobrze działa? Czy można zrozumieć co mówi do nas urzędnik?	TAK	0	17. Czy pomieszczenia są zaaranżowane w sposób przewidywalny/uporządkowany, z odpowiednio wydzielonymi kolorystycznie ciągami komunikacyjnymi, przede wszystkim czy nie ma odstających półek i innych rzeczy na środku na które można wejść?	TAK	20
	NIE	0		NIE	2
	NIE DOTYCZY	24		NIE DOTYCZY	0
	NIE ZBADANO	12		NIE ZBADANO	14
14. Czy istnieje praktyka wsparcia osób niewidomych w "numerkowym" systemie kolejkowym?	TAK	0	18. Czy framugi drzwi oraz drzwi są w kolorze kontrastowym do koloru ściany, w której się znajdują?	TAK	13
	NIE	0		NIE	9
	NIE DOTYCZY	24		NIE DOTYCZY	0
	NIE ZBADANO	12		NIE ZBADANO	14
19. Czy skrzydła drzwiowe, wykonane z przezroczystych tafli, są oznakowane w widoczny sposób?	TAK	16		TAK	16
	NIE	2		NIE	2
	NIE DOTYCZY	4		NIE DOTYCZY	4
	NIE ZBADANO	14		NIE ZBADANO	14

CIĄGI KOMUNIKACYJNE W BUDYNKU – OCENA KAŻDEJ KONDYGNACJI BUDYNKU			WINDA		
20. Czy na drzwiach znajdują się wypukłe oznaczenia informujące o przeznaczeniu pomieszczeń (numer drzwi, itd.)?	TAK	1	23. Czy budynek jest wyposażony w windę?	TAK	16
	NIE	21		NIE	8
	NIE DOTYCZY	0		NIE DOTYCZY	0
	NIE ZBADANO	14		NIE ZBADANO	12
21. Czy dywany, wykładziny podłogowe są na stałe przymocowane do podłoża?	TAK	5	24. Czy winda dysponuje sygnalizacją świetlną przyjazdu windy (która winda przyjechała, oraz w którą zmierza stronę)?	TAK	8
	NIE	1		NIE	7
	NIE DOTYCZY	16		NIE DOTYCZY	8
	NIE ZBADANO	14		NIE ZBADANO	13
22. Czy brzeg elementów wiszących, których dolna krawędź znajduje się poniżej 2,2 m (np. gabloty), znajduje się mniej niż 10 cm od płaszczyzny ściany?	TAK	19	25. Czy winda dysponuje sygnalizacją dźwiękową, która informuje o zamykaniu i otwieraniu drzwi?	TAK	7
	NIE	2		NIE	8
	NIE DOTYCZY	1		NIE DOTYCZY	8
	NIE ZBADANO	14		NIE ZBADANO	13
			26. Czy winda dysponuje sygnalizacją dźwiękową przyjazdu windy (która winda przyjechała, oraz w którą zmierza stronę)?	TAK	1
				NIE	14
				NIE DOTYCZY	8
				NIE ZBADANO	13
			27. Czy panel sterujący windy jest wyposażony w dodatkowe oznakowania dla osób niewidomych?	TAK	12
				NIE	3
				NIE DOTYCZY	8
				NIE ZBADANO	13

WINDA			SYSTEM INFORMACJI WIZUALNEJ I ROZWIĄZANIA UŁATWIAJĄCE NAWIĄZANIE KOMUNIKACJI		
28. Czy panel sterujący windy jest wyposażony w informację głosową mówiącą na którym piętrze winda się zatrzymała?	TAK	7	33. Czy na poszczególnych kondygnacjach umieszczone są czytelne informacje o numerze piętra widoczne zarówno dla osób poruszających się po budynku schodami jak i windą?	TAK	12
	NIE	8		NIE	10
	NIE DOTYCZY	8		NIE DOTYCZY	0
	NIE ZBADANO	13		NIE ZBADANO	14
29. Czy w kabinie windy powyżej panelu sterującego lub nad drzwiami windy umieszczony jest wyświetlacz pokazujący numer piętra, na którym znajduje się winda?	TAK	15	34. Czy w przestrzeni budynku zastosowane zostały piktogramy z podstawowymi funkcjami obiektu i kierunkami dotarcia do najważniejszych pomieszczeń?	TAK	5
	NIE	0		NIE	17
	NIE DOTYCZY	8		NIE DOTYCZY	0
	NIE ZBADANO	13		NIE ZBADANO	14
30. Czy przycisk kondygnacji „zero” jest dodatkowo wyróżniony kolorystycznie i dotykowo?	TAK	6	35. Czy czcionka i piktogramy kontrastują z tłem?	TAK	1
	NIE	9		NIE	4
	NIE DOTYCZY	8		NIE DOTYCZY	17
	NIE ZBADANO	13		NIE ZBADANO	14
31. Czy drzwi windy otwierają się i zamykają automatycznie?	TAK	15	36. Czy w budynku zastosowano bezpośredni lub zdalny dostęp do tłumacza języka migowego (sprawdzamy oznaczenie)?	TAK	9
	NIE	0		NIE	15
	NIE DOTYCZY	8		NIE DOTYCZY	0
	NIE ZBADANO	13		NIE ZBADANO	12
32. Czy na ścianie windy przeciwnej do drzwi wejściowych umieszczone jest lustro?	TAK	12	37. Czy miejsce gdzie dostępny jest wideotłumacz jest odpowiednio oznaczone znakiem graficznym?	TAK	3
	NIE	3		NIE	1
	NIE DOTYCZY	8		NIE DOTYCZY	19
	NIE ZBADANO	13		NIE ZBADANO	13

SYSTEM INFORMACJI WIZUALNEJ I ROZWIĄZANIA UŁATWIAJĄCE NAWIĄZANIE KOMUNIKACJI			OBSŁUGA KLIENTA Z NIEPEŁNOSPRAWNOŚCIĄ		
38. Czy istnieje czytelna informacja wizualna o drogach ewakuacji w postaci piktogramów?	TAK	22	40. Czy po wejściu do budynku została udzielona pomoc osobie z niepełnosprawnością, np. w dojeździe do punktu informacyjnego czy innego miejsca?	TAK	17
	NIE	0		NIE	5
	NIE DOTYCZY	0		NIE DOTYCZY	1
	NIE ZBADANO	14		NIE ZBADANO	13
39. Czy są pomieszczenia wyposażone w pętle indukcyjne?	TAK	2	41. Czy pracownik udzielający informacji był życzliwy i miły?	TAK	20
	NIE	21		NIE	3
	NIE DOTYCZY	0		NIE DOTYCZY	0
	NIE ZBADANO	13		NIE ZBADANO	13
			42. Czy pracownik udzielający informacji, w przypadku, gdy nie miał pełnej informacji na jakiś temat, starał się o nią dopytać?	TAK	15
				NIE	3
				NIE DOTYCZY	5
				NIE ZBADANO	13
			43. Czy pracownik wiedział jak obsłużyć osobę niewidomą (wiedział jak poprowadzić, pokazać gdzie ma usiąść, zadbał by na biurku nie znajdowały się przedmioty, które mogą przeszkadzać bądź można w nie uderzyć, wiedział jak podać długo pis bądź inny przedmiot, wypowiadał się opisowo, nie używał słów „tam, tu”, w przypadku pętli indukcyjnej wiedział jak je użyć, itp.)	TAK	15
				NIE	6
				NIE DOTYCZY	0
				NIE ZBADANO	15

8. MONITORING BUDYNKÓW INSTYTUCJI KULTURY

WEJŚCIE DO BUDYNKU			PUNKT INFORMACYJNY / RECEPCJA		
1. Czy przy wejściu do budynku znajdują się oznaczenia o zmiennej fakturze w podłożu (np. kafelki, maty z wyźłobieniami)?	TAK	0	6. Czy w budynku znajduje się recepcja/ punkt informacyjny?	TAK	21
	NIE	35		NIE	2
	NIE DOTYCZY	0		NIE DOTYCZY	1
	NIE ZBADANO	0		NIE ZBADANO	11
2. Czy budynek jest wyraźnie oznakowany tablicą informacyjną?	TAK	34	7. Czy dojście do recepcji/punktu informacyjnego jest oznaczone zmienną fakturą w podłodze?	TAK	0
	NIE	0		NIE	21
	NIE DOTYCZY	1		NIE DOTYCZY	3
	NIE ZBADANO	0		NIE ZBADANO	11
3. Czy schody zewnętrzne są oznaczone kontrastowo? Kontrast barwny powinien być na krawędzi pierwszego i ostatniego stopnia (w poziomej i pionowej płaszczyźnie stopnia, najlepiej żółte pasy albo czarno-żółte).	TAK	1	8. Czy osoba w recepcji/informacji jest widoczna?	TAK	19
	NIE	22		NIE	2
	NIE DOTYCZY	12		NIE DOTYCZY	3
	NIE ZBADANO	0		NIE ZBADANO	11
4. Czy drzwi wejściowe otwierają się automatycznie? Jeśli tak to czy wystarczają szybko, by nie uderzyć np. osoby niewidomej, która będzie szła.	TAK	4	9. Czy recepcja/punkt informacyjny jest wyposażony w stanowiskową pętlę indukcyjną?	TAK	0
	NIE	0		NIE	21
	NIE DOTYCZY	31		NIE DOTYCZY	3
	NIE ZBADANO	0		NIE ZBADANO	11
5. Czy szklane drzwi wejściowe są oznaczone kontrastowo tzn. zawierają elementy kolorystyczne naklejone na szyby?	TAK	19	10. Czy pętla indukcyjna jest oznaczona prawidłowo (zgodnie z normami)?	TAK	0
	NIE	2		NIE	0
	NIE DOTYCZY	14		NIE DOTYCZY	24
	NIE ZBADANO	0		NIE ZBADANO	11

PUNKT INFORMACYJNY / RECEPCJA / PUNKT OBSŁUGI OSÓB Z NIEPEŁNOSPRAWNOŚCIAMI			CIĄGI KOMUNIKACYJNE W BUDYNKU – OCENA KAŻDEJ KONDYGNACJI BUDYNKU		
11. Czy pętla indukcyjna działa poprawnie?	TAK	0	14. Czy początek i koniec biegu schodów jest wyróżniony przy pomocy kontrastowego koloru? Kontrast barwny powinien być na krawędzi pierwszego i ostatniego stopnia (w poziomej i pionowej płaszczyźnie stopnia, najlepiej żółte pasy albo czarno-żółte).	TAK	1
	NIE	0		NIE	19
	NIE DOTYCZY	24		NIE DOTYCZY	1
	NIE ZBADANO	11		NIE ZBADANO	14
12. Czy jest głośnik w punkcie informacyjnym?	TAK	2	15. Czy schody oznaczone są za pomocą zmiennej faktury (kafelek z wypukłościami, maty z wypukłościami)?	TAK	0
	NIE	19		NIE	18
	NIE DOTYCZY	3		NIE DOTYCZY	3
	NIE ZBADANO	11		NIE ZBADANO	14
13. Jeśli jest zainstalowany głośnik to czy dobrze działa? Czy można zrozumieć co mówi do nas urzędnik?	TAK	0	16. Czy pomieszczenia są zaaranżowane w sposób przewidywalny/uporządkowany, z odpowiednio wydzielonymi kolorystycznie ciągami komunikacyjnymi, przede wszystkim czy nie ma odstających półek i innych rzeczy na środku na które można wejść?	TAK	14
	NIE	2		NIE	5
	NIE DOTYCZY	22		NIE DOTYCZY	1
	NIE ZBADANO	11		NIE ZBADANO	15
			17. Czy na drzwiach znajdują się wypukłe oznaczenia informujące o przeznaczeniu pomieszczeń (numer drzwi, itd.)?	TAK	2
				NIE	15
				NIE DOTYCZY	3
				NIE ZBADANO	15
			18. Czy dywany, wykładziny podłogowe są na stałe przymocowane do podłoża?	TAK	10
				NIE	1
				NIE DOTYCZY	9
				NIE ZBADANO	15
			19. Czy brzeg elementów wiszących, których dolna krawędź znajduje się poniżej 2,2 m (np. gabloty), znajduje się mniej niż 10 cm od płaszczyzny ściany?	TAK	10
				NIE	0
				NIE DOTYCZY	10
				NIE ZBADANO	15

WINDA

20. Czy budynek jest wyposażony w windę?	TAK	11	25. Czy panel sterujący windy jest wyposażony w informację głosową mówiącą na którym piętrze winda się zatrzymała?	TAK	3
	NIE	16		NIE	4
	NIE DOTYCZY	2		NIE DOTYCZY	18
	NIE ZBADANO	7		NIE ZBADANO	10
21. Czy winda dysponuje sygnalizacją świetlną przyjazdu windy (która winda przyjechała, oraz w którą zmierza stronę)?	TAK	2	26. Czy w kabinie windy powyżej panelu sterującego lub nad drzwiami windy umieszczony jest wyświetlacz pokazujący numer piętra, na którym znajduje się winda?	TAK	7
	NIE	5		NIE	0
	NIE DOTYCZY	18		NIE DOTYCZY	18
	NIE ZBADANO	10		NIE ZBADANO	10
22. Czy winda dysponuje sygnalizacją dźwiękową, która informuje o zamykaniu i otwieraniu drzwi?	TAK	1	27. Czy przycisk kondygnacji „zero” jest dodatkowo wyróżniony kolorystycznie i dotykowo?	TAK	4
	NIE	6		NIE	3
	NIE DOTYCZY	19		NIE DOTYCZY	18
	NIE ZBADANO	9		NIE ZBADANO	10
23. Czy winda dysponuje sygnalizacją dźwiękową przyjazdu windy (która winda przyjechała, oraz	TAK	0	28. Czy drzwi windy otwierają się i zamykają automatycznie?	TAK	6
	NIE	7		NIE	1
	NIE DOTYCZY	17		NIE DOTYCZY	18
	NIE ZBADANO	11		NIE ZBADANO	10
24. Czy panel sterujący windy jest wyposażony w dodatkowe oznakowania dla osób niewidomych?	TAK	7	29. Czy na ścianie windy przeciwnej do drzwi wejściowych umieszczone jest lustro?	TAK	3
	NIE	0		NIE	4
	NIE DOTYCZY	18		NIE DOTYCZY	18
	NIE ZBADANO	10		NIE ZBADANO	10

DOSTĘP DO INFORMACJI			OBSŁUGA KLIENTA Z NIEPEŁNOSPRAWNOŚCIĄ		
30. Czy na poszczególnych kondygnacjach umieszczone są czytelne informacje o numerze piętra widoczne zarówno dla osób poruszających się po budynku schodami jak i windą?	TAK	10	36. Czy pracownik udzielający informacji był życzliwy i miły?	TAK	22
	NIE	3		NIE	1
	NIE DOTYCZY	7		NIE DOTYCZY	1
	NIE ZBADANO	15		NIE ZBADANO	11
31. Czy w przestrzeni budynku zastosowane zostały piktogramy z podstawowymi funkcjami obiektu i kierunkami dotarcia do najważniejszych pomieszczeń?	TAK	14	37. Czy pracownik udzielający informacji, w przypadku, gdy nie miał pełnej informacji na jakiś temat, starał się o nią dopytać?	TAK	8
	NIE	6		NIE	1
	NIE DOTYCZY	0		NIE DOTYCZY	15
	NIE ZBADANO	15		NIE ZBADANO	11
32. Czy w budynku zastosowano bezpośredni lub zdalny dostęp do tłumacza języka migowego (sprawdzamy oznaczenie)?	TAK	1	38. Czy w instytucji stosowane są ulgi dla osób z niepełnosprawnościami?	TAK	9
	NIE	21		NIE	10
	NIE DOTYCZY	1		NIE DOTYCZY	4
	NIE ZBADANO	12		NIE ZBADANO	12
33. Czy miejsce gdzie dostępny jest wideotłumacz jest odpowiednio oznaczone znakiem graficznym?	TAK	0	39. Czy są jakieś szczególne usprawnienia lub procedury dotyczące osób z niepełnosprawnościami sensorycznymi?	TAK	9
	NIE	0		NIE	14
	NIE DOTYCZY	23		NIE DOTYCZY	1
	NIE ZBADANO	12		NIE ZBADANO	11
34. Czy istnieje czytelna informacja wizualna o drogach ewakuacji w postaci piktogramów?	TAK	19	40. Czy w momencie gdy występowały usprawnienia pracownik udzielał o nich informacji i wiedział jak z nich skorzystać?	TAK	4
	NIE	0		NIE	0
	NIE DOTYCZY	1		NIE DOTYCZY	19
	NIE ZBADANO	15		NIE ZBADANO	12
35. Czy są pomieszczenia wyposażone w pętle indukcyjne?	TAK	2			
	NIE	29			
	NIE DOTYCZY	0			
	NIE ZBADANO	4			

