

REALIZACJA POLITYKI SENIORALNEJ WE WROCŁAWIU
Raport z monitoringu

Katowice 2016

Opracowanie raportu:

Towarzystwo Pomocy im. św. Brata Alberta,
wolontariusze: Bohdan Aniszczyk, Dorota Jabłonka, Zdzisław Niedzielski,
Krystyna Niementowska, Marek Oktaba.

Wsparcie:

**Fundacja Rozwoju Demokracji Lokalnej . Ośrodek Kształcenia Samorządu
Terytorialnego im. Waleriana Pańki**

Doradca:

Ewa Pytasz

Termin wykonywania monitoringu:

6 października do 30 grudnia 2015 r.

Raport powstał w ramach projektu:



Monitoring realizacji polityki senioralnej na poziomie miast

Kontakt do realizatora projektu:

Stowarzyszenie Aktywności Obywatelskiej Bona Fides

e-mail: biuro@bonafides.pl

adres: ul. Warszawska 19 (pierwsze piętro), 40-009 Katowice

tel/fax: +48 32 203 12 18

strona internetowa: <http://bonafides.pl>

Partnerem w projekcie jest **Fundacja Rozwoju Demokracji Lokalnej**

Raport podlega licencji Creative Commons Uznanie Autorstwa – na tych samych warunkach 3.0 Polska <https://creativecommons.org/licenses/by-sa/3.0/pl/>

Projekt jest współfinansowany z Funduszy EOG w ramach programu Obywatele dla Demokracji



1. Przegląd lokalnej polityki senioralnej

Miasto Wrocław częściowo diagnozuje sytuację seniorów, zaś w swoich dokumentach strategicznych wypracowuje politykę sprzyjającą rozwiązywaniu problemów tej grupy wiekowej. Na terenie miasta prowadzonych jest wiele działań służących seniorom i aktywizujących seniorów.

- Problemem nie jest brak czy też nieadekwatność wrocławskiej polityki senioralnej do zdiagnozowanych potrzeb, co raczej rozminięcie się jej z faktycznymi priorytetami władz Miasta, wyrażającym się **w niedostatecznym finansowaniu tych potrzeb**. Symptomatyczne są wypowiedzi jednego z urzędników odpowiedzialnych za działania na rzecz seniorów, zanotowane w raporcie: „Obsługujemy seniorów, ale poniżej poziomu, na który oni zasługują” oraz: „Wrocław nie ma problemu z aktywizacją seniorów, ale ma problem jak wspierać aktywnych seniorów”.

- Priorytetem władz Miasta są sztandarowe inwestycje, takie jak stadion, zaś **wydatki na cele prospołeczne są ubogie i stale redukowane**. Daje się zauważyć **rozziew pomiędzy rzeczywistą polityką Miasta a deklarowanymi celami politycznymi, zawartymi w obowiązujących, przyjętych przez Miasto dokumentach**, takich jak „Strategia rozwiązywania problemów społecznych we Wrocławiu na lata 2006-2016”, „Wrocław w perspektywie 2020 plus” oraz „Gminny program wspierania osób w podeszłym wieku, niepełnosprawnych oraz niesamodzielnych na lata 2014 -2018”. **Cele zawarte w tych dokumentach są realizowane, ale na zaniżonym poziomie wynikającym z niedostatecznego finansowania. Mierniki zapisane w programach jako ich ewaluacja nie są łatwo dostępne, nie są też sporządzane (a przynajmniej dostępne w Internecie) roczne sprawozdania z realizacji tych programów, aby mogły się stać konkretniejszą podstawą do dyskusji o ich efektywności.**

- Wrocław ma **ogromny potencjał w zakresie tzw. kapitału ludzkiego samych seniorów**, jak też organizacji specjalizujących się w działaniach służących seniorom i aktywizujących seniorów. Umiejętne wykorzystanie tego potencjału może stać się znaczącym czynnikiem rozwoju gospodarczo-społecznego. Dzisiejszy bogaty wachlarz działań na rzecz seniorów wynika więc z ogromnego potencjału, **gdyby jednak ten potencjał spotkał się z konsekwentnie realizowaną przez władze Miasta polityką prospołeczną, przyczyniłoby to się do integralnego rozwoju miasta oraz znaczącego wzrostu tzw. kapitału społecznego** wyrażającego się w zaufaniu i współpracy obywatelskiej.

- **W szczególny sposób warto realizować deklaracje strategiczne dotyczące wzmocnienia roli samorządów osiedlowych oraz dopełniania osiedli tkanką wspólnotową**, obejmującą m. in. parafie, kluby seniora oraz organizacje pozarządowe. W opracowaniu Roberta Pawliszko z roku 2015 „Koncepcja rozwojowa zintegrowanych działań społecznych w oparciu o doświadczenia Wrocławskiego Centrum Seniora” znajduje się też bardzo interesująca **propozycja utworzenia kilku dzielnicowych centrów aktywizacji i integracji międzypokoleniowej**, a więc struktur tworzących szczebel pośredni pomiędzy Wrocławskim Centrum Seniora a siecią 65 klubów seniora.

2. Usługi zdrowotne i pomoc społeczna

Kompetencje miasta w sferze zdrowia nie są szerokie i stanowią jedynie uzupełnienie tego, co jest objęte finansowaniem ze strony Narodowego Funduszu Zdrowia lub jest przedmiotem działalności gospodarczej podmiotów działającym na rynku ochrony zdrowia. W ramach tych wąskich kompetencji oraz stosunkowo niskiego poziomu finansowania z kasy miejskiej **prowadzone są liczne oraz godne najwyższej pochwały działania z zakresu profilaktyki oraz edukacji zdrowotnej, a także promocji zdrowia, które obejmują również seniorów.**

- Dyrekcja Miejskiego Ośrodka Pomocy Społecznej deklaruje, że w planach na najbliższe lata jest rozwój infrastruktury dziennych ośrodków opieki dla osób starszych i niepełnosprawnych, a także podniesienie jakości usług opiekuńczych świadczonych w środowisku zamieszkania klientów. Wskazuje też ona na **konieczność zwiększenia liczby miejsc w domach pomocy społecznej, ze szczególnym uwzględnieniem placówek dla osób przewlekle psychicznie chorych i dorosłych niepełnosprawnych intelektualnie** (Miejski Ośrodek Pomocy Społecznej we Wrocławiu złożył do Urzędu Marszałkowskiego zapotrzebowanie na uruchomienie takich domów). Należy mieć nadzieję, że te wskazania spotkają się ze stosownym finansowaniem z budżetu Miasta.

- Warto zauważyć, że tak jak kiedyś Wrocław wykazał się w skali ogólnopolskiej liderem w promowaniu i tworzeniu rodzinnych domów dziecka, tak dzisiaj mógłby podobnie działać na rzecz **tworzenia rodzinnych domów pomocy społecznej**, gdzie opieka nad osobami niesamodzielnymi powinna być tańsza oraz bardziej spersonalizowana.

- Zaleca się **rozwój bezpłatnego transportu seniorów związanego z ich potrzebami zdrowotnymi**, finansowanego z budżetu miasta.

3. Transport publiczny i przestrzeń publiczna

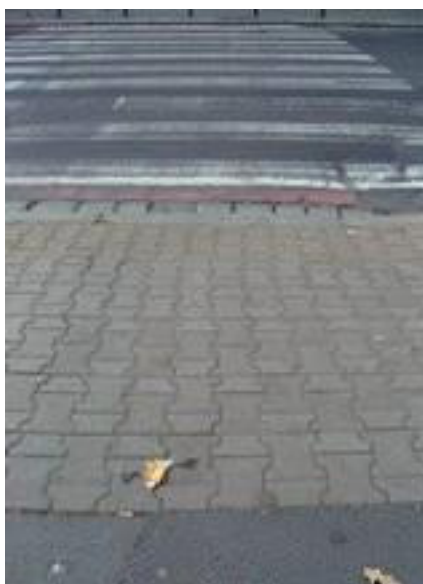
Wrocław posiada dobrze rozwiniętą sieć miejskiego i regionalnego transportu publicznego, na który składają się: sieć komunikacji miejskiej (autobusy i tramwaje), Wrocławska Kolej Aglomeracyjna, Koleje Dolnośląskie i Przewozy Regionalne PKP, lokalne i regionalne połączenia autobusowe, przewozy taksówkowe oraz Wrocławski Rower Miejski. **Transport publiczny we Wrocławiu jest zorganizowany prawidłowo.** Większość linii tramwajowych i część autobusowych ma wydzielone torowiska. W ostatnich latach wykonano linie szybkiego tramwaju 31, 32, 33, zorganizowano węzły i przystanki przesiadkowe. Ponadto sukcesywnie jest wymieniany tabor tramwajowy i autobusowy. Obecnie wszystkie autobusy miejskie są niskopodłogowe, większość ma klimatyzację, informację głosową i wyświetlacze. **Jest problem z taborom firmy Sevibus, której tabor nie jest przystosowany do potrzeb seniorów (Psie Pole-Zawidawie).** W taborze tramwajowym jeszcze znaczną część stanowią stare wagony starego typu.

- Zaleca się przeanalizowanie długości trwania światła zielonego na przejściach dla pieszych, gdyż są przejścia, na których osoba mniej sprawna ruchowo nie ma szans zdążyć przejść przed zapaleniem się światła czerwonego (PO np. ul. Puławskiego przy skrzyżowaniu z Traugutta, ul. Kościuszki przy skrzyżowaniu z Dworcową).

- Zaleca się uzupełnić niedobory w zakresie podwyższeń na przystankach, zatok, umiejscowienia przystanków itp. (przystanki Na Psim Polu przy ul. Bierutowskiej koło przychodni Provita bez wiat i ławek, na ul. Gorlickiej, Mulickiej przystanki zbyt blisko skrzyżowań). Przy rozkładach jazdy papierowych konieczna jest większa czcionka. Chodniki na ulicach bocznych Psiego Pola-Zawidawia (np. ul. Tylna, Kiełczowska, Litewska, ulice na Zgorzelisku), Zakrzowie (np. ul. Zatorska – brak chodników) oraz PO (np. ul. Rakowiecka/ Okólna brak chodników) Przy remontach należy zadbać o to, żeby zawsze były też spadki do zejścia na jezdnię oraz wystarczająco szerokie chodniki (np. PO - ul. Krasińskiego, Kościuszki, Psie Pole-Zawidawie – np. ul. Tylna).

- Mankamentem jest to, że część pojazdów komunikacji publicznej nie jest niskopodłogowa (tabor firmy Sevibus); ponieważ jednak nowo zakupywany tabor ma niskie podłogi, problem będzie stopniowo zanikał.

- Należy zwiększyć liczbę patroli pieszych policji i straży miejskiej, zwłaszcza poza ścisłym centrum. Pojawienie się umundurowanych funkcjonariuszy zwiększy poczucie bezpieczeństwa osób starszych, a także przyczyni się do większej czystości w dzielnicach.



Na głównych ulicach: Pułaskiego, Kościuszki, Krakowska, Traugutta chodniki są wystarczająco szerokie i mają obniżone krawężniki na przejściach.

Na bocznych ulicach obniżenia wykonane są częściowo. Wykonanie z użyciem kamiennych krawężników i kostki jest często nierówne (fot. 1) . Są przypadki że po jednej stronie krawężnik jest obniżony a po drugiej nie (Kraśińskiego, Kościuszki) - fot. 2. Występują miejscowe zwężenia (np. budynek wcina się w chodnik, studzienki okienek piwnicznych) - fot. 3.

4. Budynki i polityka mieszkaniowa

Budynki mieszkalne będące w całości własnością Gminy mają przeciętnie ok. 100 lat, a średni stopień zużycia tych budynków wynosi 43,94 %. Z ogólnej liczby 1 515 budynków po 2000 roku wybudowanych jest tylko 82.

W ramach „Gminnego programu wspierania osób w podeszłym wieku, niepełnosprawnych oraz niesamodzielnych na lata 2014 -2018” przekazano dotychczas 44 mieszkania.



Typowe budynki zasobu gminnego na osiedlu Przedmieście Oławskie

Uciążliwe dla seniorów jest także ogrzewanie piecowe. Osoby mające tytuł prawny do lokalu lub budynku mieszkalnego mogą otrzymać dotację w wysokości 70% poniesionego kosztu na zmianę ogrzewania z węglowego na gazowe, elektryczne albo odnawialne źródło energii lub podłączenie do miejskiej sieci ciepłowniczej. Zdaniem seniorów z grupy fokusowej dla wielu zainteresowanych nawet zgromadzenie 30% kosztu wymiany ogrzewania przekracza ich możliwości.

• Nowo budowane bloki mieszkalne mają wszystkie niezbędne udogodnienia dla osób starszych np. przy ul. Pułaskiego, natomiast w „starych” budynkach występują wszystkie bariery, a **realizowany program rewitalizacji starych kamienic ogranicza się do zmiany estetyki zewnętrznej, budynków i klatek schodowych, ulic, wewnątrz podwórkowych, zmiany systemu ogrzewania, natomiast nierozwiązany pozostaje problem braku wind, podjazdów, parkingów itd.**

- Polityka mieszkaniowa prowadzona przez miasto uwzględnia możliwości zamiany mieszkań np. przez osoby starsze, jednak **nie jest prowadzony katalog zamian, przewidziany w przyjętych procedurach. Proces zamian oraz wsparcia dla lokatorów nie radzących sobie z właściwym utrzymaniem swych mieszkań jest trudny i Miasto unika wchodzenia w rolę aktywnego gracza i lidera przemian w strukturze mieszkaniowej.**

- **Istnieje potrzeba restrukturyzacji polityki mieszkaniowej Wrocławia, aby umiejętniej angażować środki publiczne w przekształcanie substancji mieszkaniowej.** Pozostaje to w interesie wszystkich mieszkańców, gdyż zostało potwierdzone, że niska jakość substancji mieszkaniowej sprzyja zachowaniom społecznym oraz powstawaniu zjawiska wykluczenia społecznego. Obecna polityka miasta zmierza jedynie ku temu, aby w jak największym stopniu sprywatyzować mienie komunalne i dzięki temu zrzucić na starzejących się lokatorów obowiązki związane z prowadzeniem prac remontowo-budowlanych. **Nie ma pomysłu, jak operować substancją komunalną, jak proponować zamiany lokali, jak komasować osoby mniej sprawne w sąsiedztwie punktów pomocy, najlepiej świadczonej przez organizacje pozarządowe.**

- Miasto powinno zdiagnozować stan substancji mieszkaniowej w korelacji ze strukturą wiekową lokatorów i w oparciu o wnioski wyciągnięte z tej diagnozy **prowadzić aktywną politykę mieszkaniową wspierającą zamiany mieszkań przez seniorów**, tak by były one dostosowane do ich potrzeb (m. in. odpowiednia wysokość czynszów, mieszkania pozbawione barier architektonicznych).

5. Komunikacja i informacja

Podstawowa forma komunikacji Urzędu z mieszkańcami to strona internetowa, w tym główny portal informacyjny wroclaw.pl, serwis internetowy Wrocławskiego Centrum Rozwoju Społecznego oraz strony poszczególnych wydziałów i jednostek miejskich. Ta informacja sprawnie dociera do tych seniorów, którzy posługują się Internetem; osoba biegła w komputerze zdoła odpowiednio powiększyć sobie czcionkę, aby informacja była dla niej czytelna. W innej sytuacji są ci seniorzy, którzy nie korzystają z komputerów.

- **Informacje podawane na plakatach czy tablicach opisane są czcionką zbyt małą dla potrzeb osób słabowidzących.** Podobnie, osoby rzadko się poruszające nie docierają do tych plakatów i tablic; słupów plakatowych jest niewiele i zajęte są one informacjami o wydarzeniach kulturalnych i sportowych.

- Wiele informacji dociera za pośrednictwem prasy, zarówno dzięki ogłoszeniom miejskim, jak i tekstom przygotowywanym przez samych dziennikarzy. Dla tych, którzy są w stanie czytać prasę, ta informacja jest dobrze dostępna; w szczególności dba się o to, by wyraźnie i czytelnie przedstawiać pewne zmiany w sposobach funkcjonowania komunikacji miejskiej, na przykład w okresie Wszystkich Świętych.

- Jeszcze sprawniej informacja dociera do seniorów za pośrednictwem telewizji oraz radia, a zwłaszcza lokalnych, wrocławskich stacji radiowych; odbywa się to wprawdzie bardziej dzięki staraniu dziennikarzy niż urzędników miejskich, jednak w ogólnym rezultacie poprzez radio i telewizję informacja dociera do seniorów.

- Obok ważnych węzłów komunikacji zbiorowej umieszczono mapy okolicy, z zaznaczeniem miejsca „tutaj jesteś”. Wprawdzie zapewne zorganizowano to głównie z myślą o turystach, jednak z tej informacji mogą korzystać również seniorzy, tym bardziej że mapy są duże i czytelne. Taka informacja jest cenna, gdyż liczne rozbudowy miasta i powstawanie nowych ulic sprawia, że wielu seniorom nie jest łatwo odnajdywać miejsc pod nowo powstałymi adresami.

6. Partycypacja społeczna, obywatelska i włączenie społeczne

- Miasto zapoznaje się z potrzebami seniorów w zakresie ich zainteresowań, oczekiwań dotyczących spędzania wolnego czasu. Problemem jest nie tyle brak rozpoznania tych potrzeb, co **włączenie szerszych kręgów mieszkańców do korzystania z istniejącej oferty, a także promowanie rozwoju organizacji pozarządowych poszerzających tą ofertę.**

- We Wrocławiu jest szeroka oferta rozmaitych działań dla seniorów. W cytowanym opracowaniu Roberta Pawliszko zawarte są wypowiedzi, wskazujące na istotną potrzebę seniorów: **brak im miejsc spotkań towarzyskich.** Seniorzy, bardziej niż inne grupy wiekowe nastawieni na tradycję i tożsamość, potrzebują zakorzenienia we własnych miejscach, w których czuli by się gospodarzami, a nie petentami. Niestety w świetle wysokości wydatków miejskich na rzecz seniorów te propozycje pozostają tylko utopijnymi marzeniami.

- Bardzo interesująca jest propozycja Roberta Pawliszko, aby **poszerzać zakres zaangażowania organizacji pozarządowych na rzecz seniorów, a w tym przekazywać tym organizacjom prowadzenie dzielnicowych centrów aktywizacji i integracji międzypokoleniowej.** Władze Miasta powinny odgrywać rolę lidera promującego oraz ułatwiającego rozwój zaangażowania organizacji pozarządowych, co wiązało by się z wartością dodaną w postaci rozwoju lokalnego społeczeństwa obywatelskiego.

3. Bardzo interesująca jest propozycja Roberta Pawliszko, aby poszerzać zakres zaangażowania organizacji pozarządowych na rzecz seniorów, a w tym przekazywać tym organizacjom prowadzenie dzielnicowych centrów aktywizacji i integracji międzypokoleniowej. Władze Miasta powinny odgrywać rolę lidera promującego oraz ułatwiającego rozwój zaangażowania organizacji pozarządowych, co by wiązało się z wartością dodaną w postaci rozwoju lokalnego społeczeństwa obywatelskiego.

- Jak to zapisaliśmy w raporcie **Urząd nie jest specjalnie aktywny w przeciwdziałaniu dysproporcjom przestrzennym w zakresie tej aktywności.** Jak się wydaje, ciężar odpowiedzialności jest przerzucony na lokalne elity osiedlowe, zaś rola WCRS ogranicza się raczej do rzetelnego informowania o tym co się dzieje tam, gdzie się dzieje. Świadomość tego, że we Wrocławiu istnieje środowisko osób bardzo aktywnych, przesłania fakt, że **znacznie więcej mieszkańców miasta jest biernych; daje się zauważyć wielką potrzebę dalszego poszerzania grona animatorów społecznych i kulturalnych.**

- Powinno się poszerzać kompetencje i budżet, a tym samym dalej **uaktywniać Wrocławską Radę Seniorów,** tak aby usunąć posądzenia, że jest to jedynie ciało dekoracyjne, lecz uczynić z niej ważnego gracza, przyczyniającego się na rzecz partycypacji obywatelskiej. **Wrocławska Rada Seniorów winna być inicjatorem działań strategicznych Miasta w zakresie polityki senioralnej, organizatorem spotkań, sympozjów oraz lobbingu na rzecz interesów senioralnych oraz solidarności międzypokoleniowej.**

- Zwraca się uwagę na **konieczność większej aktywizacji obrzeżnych, peryferyjnych osiedli miasta, a nie koncentrowanie się jedynie na częściach centralnych.** Cenne byłoby wykorzystanie działań organizacji pozarządowych, w tym pomoc ze strony Miasta w powoływaniu oraz wspieraniu działania lokalnych kół lub niezależnych lokalnych organizacji pozarządowych.

- **Należy zwiększyć rolę odgrywaną na rzecz seniorów przez organizacje pozarządowe.** Potrzeba tu dosyć szerokiego grona osób profesjonalnie angażujących się na rzecz promocji aktywności seniorów. Nie chodzi tylko o specjalnie przeszkolonych urzędników, choć tacy są, oczywiście, niezbędni. Chodzi również o pewne kadry organizacji pozarządowych, **które winny uzyskiwać z Miasta szczególne dofinansowanie uwarunkowane od wypełniania zadań promocji aktywności seniorów,** czy szerzej promocji społeczeństwa obywatelskiego. Dzisiaj naszych NGO-sów nie stać na to, by mogły się tym poważnie zajmować, chociaż co mogą, to robią.

7. Wolontariat, zatrudnienie, podnoszenie kwalifikacji

•W ramach Wrocławskiego Centrum Rozwoju Społecznego pracuje Miejskie Centrum Wolontariatu i seniorzy mogą tam znaleźć oferty dla swego zaangażowania. **Istotną barierą rozwoju wolontariatu seniorów jest jednak szczupłość miejsc, w których seniorzy byliby gospodarzami własnych spotkań towarzyskich**, i gdzie mieliby możliwość wspólnie wypracowywać własne propozycje zaangażowania.

•Powinno się dalej **rozwijać wolontarystyczne zaangażowanie seniorów w ramach własnych struktur przedstawicielskich, w tym w ramach Wrocławskiej Rady Seniorów**, w klubach seniorów, uniwersytetach trzeciego wieku oraz w organizacjach pozarządowych.

Rekomendacje po monitoringu (według stopnia ważności):

•Wnioskuje się o to, **by, w powiązaniu z nowo opracowywanymi dokumentami strategicznymi, Miasto Wrocław opracowało własną strategię polityki senioralnej**. Istotną rolę w tym działaniu powinna odegrać **Wrocławska Rada Seniorów**, która zaprosiłaby do współpracy przedstawicieli różnych instytucji: organizacji pozarządowych, środowisk naukowych, specjalistów z zakresu problematyki senioralnej, ludzi zaangażowanych w wolontariacie senioralnym oraz inne kompetentne osoby i instytucje. **Strategia senioralna powinna zaproponować sposoby postępowania i programy, dzięki którym uda się skoordynować liczne działania na rzecz seniorów w mieście, równomiernie wprowadzić te działania we wszystkich dzielnicach miasta oraz zaproponować źródła finansowania tych działań i programów**. W programach należy ująć mierniki, które pokazywałyby postęp w rozwiązywaniu poszczególnych kwestii i coroczne ich upublicznianie.

•Wydaje się konieczne przy starzeniu się społeczności Wrocławia, **by ośrodek pomocy społecznej lub urząd opracował aktualną diagnozę potrzeb w zakresie usług opiekuńczo-pielęgnacyjnych**, zaś – zgodnie z postulatem usłyszonym od dyrektorki wrocławskiego MOPS – **Miasto opracowało i zrealizowało strategię rozwoju infrastruktury dziennych ośrodków opieki dla osób starszych i niepełnosprawnych, a także podniesienia jakości usług opiekuńczych świadczonych w środowisku zamieszkania klientów**. Należy przy tym zwiększyć liczbę miejsc w domach pomocy społecznej ze szczególnym uwzględnieniem placówek dla osób przewlekle psychicznie chorych i dorosłych niepełnosprawnych intelektualnie.

•Wnioskuje się o to, **by Wrocław opracował diagnozę substancji mieszkaniowej i strategię polityki mieszkaniowej, z właściwym ujęciem interesu i potrzeb seniorów**. Należy odwrócić się od polityki zmierzającej jedynie ku temu, aby w jak największym stopniu sprywatyzować mienie komunalne i dzięki temu zrzucić na starzejących się lokatorów obowiązki związane z prowadzeniem prac remontowo-budowlanych. **Należy sprawnie i skutecznie operować substancją komunalną, w tym proponować zamiany lokali, komasować osoby mniej sprawne w sąsiedztwie punktów pomocy, najlepiej świadczonej przez organizacje pozarządowe**.

•Wnioskuje się o **zacieśnianie współpracy organizacyjnej oraz informacyjnej struktur osiedlowych oraz lokalnych klubów seniora z parafiami oraz lokalnymi organizacjami pozarządowymi** tak, aby informacje ważne dla seniorów docierały do nich wieloma kanałami informacji.

•Zaleca się **rozszerzenie finansowanego z budżetu miasta bezpłatnego transportu osób niepełnosprawnych na seniorów z poważnymi problemami zdrowotnymi, którzy nie posiadają statusu osoby niepełnosprawnej**.

Konsultant/doradca zaleca dodatkowo:

Z monitoringu przeprowadzonego przez wolontariuszy z Towarzystwa Pomocy im. Św. Brata Alberta wynika, że w tak dużym mieście jak Wrocław działania na rzecz aktywnych seniorów są bardzo liczne i nawet trudno wszystkie je opisać i skatalogować. Wynika także z tego monitoringu, że Miasto realizuje te działania głównie poprzez WCS.

To, co także daje się zauważyć, to brak dokumentu, który wychodząc od diagnozy środowiska seniorów, podjąłby się opisanie tej zróżnicowanej pod względem potrzeb i oczekiwań grupy mieszkańców oraz wskazał metodyczne i całościowe działania na rzecz tej grupy. Z „Wrocławskiej diagnozy społecznej 2014. Raport z badań socjologicznych nad mieszkańcami miasta” (oprac. S. W. Kłopot, G. Kazdraś, J. Pluta, P. Trojanowski, Wrocław 2014) wynika, że mieszkańcy Wrocławia w wieku poprodukcyjnym to 20,2% ogółu mieszkańców. Niestety, diagnoza ta skupia się na opisie problemów rodzin, rynku pracy, zainteresowań mieszkańców, postrzegania władz miasta, realizacji polityk miejskich. Trudno w niej znaleźć odniesienia do zagadnień dotyczących problemów interesującej nas grupy seniorów we Wrocławiu. **Ponieważ w roku przyszłym kończy się ważność obecnie obowiązującej „Strategii rozwiązywania problemów społecznych”, to wydaje się wskazane, aby problematyka senioralna znalazła się w tym dokumencie poparta rzetelną diagnozą problemu. Stąd konsultant, przychylając się do wszystkich rekomendacji zawartych w Raporcie, szczególnie mocno wspiera te określone w punktach 1 i 2 sformułowanych powyżej.**

Podpisy wolontariuszy

Bohdan Aniszczyk

Dorota Jabłonka

Zdzisław Niedzielski

Krystyna Niementowska

Marek Oktaba

Podpis doradcy

Ewa Pytasz